



# ΕΦΗΜΕΡΙΣ ΤΗΣ ΚΥΒΕΡΝΗΣΕΩΣ

## ΤΗΣ ΕΛΛΗΝΙΚΗΣ ΔΗΜΟΚΡΑΤΙΑΣ

ΤΕΥΧΟΣ ΔΕΥΤΕΡΟ

Αρ. Φύλλου 2464

3 Δεκεμβρίου 2008

### ΑΠΟΦΑΣΕΙΣ

Αριθμ. 49828

Έγκριση ειδικού πλαισίου χωροταξικού σχεδιασμού και αιεφόρου ανάπτυξης για τις ανανεώσιμες πηγές ενέργειας και της στρατηγικής μελέτης περιβαλλοντικών επιπτώσεων αυτού.

Η ΕΠΙΤΡΟΠΗ ΣΥΝΤΟΝΙΣΜΟΥ  
ΤΗΣ ΚΥΒΕΡΝΗΤΙΚΗΣ ΠΟΛΙΤΙΚΗΣ ΣΤΟΝ ΤΟΜΕΑ  
ΤΟΥ ΧΩΡΟΤΑΞΙΚΟΥ ΣΧΕΔΙΑΣΜΟΥ ΚΑΙ ΤΗΣ  
ΑΕΙΦΟΡΟΥ ΑΝΑΠΤΥΞΗΣ

Ι. Έχοντας υπόψη:

1. Τις διατάξεις του ν. 2742/1999 «Χωροταξικός σχεδιασμός και αιεφόρος ανάπτυξη και άλλες διατάξεις» (ΦΕΚ 207 Α΄).

2. Τις διατάξεις της υπ' αριθμ. Υ.ΠΕ.ΧΩ.Δ.Ε./Ε.Υ.ΠΕ./οικ.107017/28.8.2006 κοινής απόφασης των Υπουργών Οικονομίας και Οικονομικών, Περιβάλλοντος Χωροταξίας και Δημοσίων Έργων και του Υφυπουργού Εσωτερικών, Δημόσιας Διοίκησης και Αποκέντρωσης «Εκτίμηση των περιβαλλοντικών επιπτώσεων ορισμένων σχεδίων και προγραμμάτων, σε συμμόρφωση με τις διατάξεις της οδηγίας 2001/42/ΕΚ «σχετικά με την εκτίμηση των περιβαλλοντικών επιπτώσεων ορισμένων σχεδίων και προγραμμάτων» του Ευρωπαϊκού Κοινοβουλίου και του Συμβουλίου της 27ης Ιουνίου 2001» (ΦΕΚ 1225 Β΄/5.9.2006).

3. Το Γενικό Πλαίσιο Χωροταξικού Σχεδιασμού και Αειφόρου Ανάπτυξης (ΦΕΚ 128 Α΄).

4. Την από 15.1.2007 μελέτη του Ειδικού Πλαισίου Χωροταξικού Σχεδιασμού και Αειφόρου Ανάπτυξης για τις Ανανεώσιμες Πηγές Ενέργειας.

5. Την από 13.2.2007 Στρατηγική Μελέτη Περιβαλλοντικών Επιπτώσεων (Σ.Μ.Π.Ε.) για το Ειδικό Πλαίσιο Χωροταξικού και Αειφόρου Ανάπτυξης για τις Ανανεώσιμες Πηγές Ενέργειας.

6. Το υπ' αριθμ. οικ. 126285/14.2.2007 έγγραφο της Ε.Υ.ΠΕ./Υ.ΠΕ.ΧΩ.Δ.Ε., με το οποίο διαβιβάστηκε αντίγραφο της Σ.Μ.Π.Ε. προς:

α) τα Υπουργεία Οικονομίας και Οικονομικών, Ανάπτυξης, Αγροτικής Ανάπτυξης και Τροφίμων, Πολιτισμού, Τουριστικής Ανάπτυξης και Εμπορικής Ναυτιλίας και Νησιωτικής Πολιτικής,

β) τη Διεύθυνση Ελέγχου Ατμοσφαιρικής Ρύπανσης και Θορύβου, τα Τμήματα Διαχείρισης Φυσικού Περιβάλλοντος και Γενικών Περιβαλλοντικών Θεμάτων της Διεύθυνσης Περιβαλλοντικού Σχεδιασμού, καθώς και τη Γενική Γραμματεία Δημοσίων Έργων του Υ.ΠΕ.ΧΩ.Δ.Ε.,

γ. τους Οργανισμούς Ρυθμιστικού Σχεδίου και Προστασίας Περιβάλλοντος Αθήνας και Θεσσαλονίκης,

δ. τα Περιφερειακά Συμβούλια των δεκατριών Περιφερειών της Χώρας και

ε. τη Διεύθυνση Χωροταξίας του Υ.ΠΕ.ΧΩ.Δ.Ε., προκειμένου να δημοσιοποιήσει τη Σ.Μ.Π.Ε. στο κοινό.

7. Την από 15.2.2007 ανακοίνωση που δημοσιεύθηκε στις εφημερίδες «το ΒΗΜΑ» και «ΕΛΕΥΘΕΡΟΣ ΤΥΠΟΣ» στις 16.2.2007 και 23.2.2007 αντίστοιχα με την οποία γνωστοποιήθηκε στο κοινό η έναρξη της διαδικασίας διαβούλευσης επί της οικείας Σ.Μ.Π.Ε.

8. Το υπ' αριθμ. 140819/3.4.2007 έγγραφο της Διεύθυνσης Ελέγχου, Ατμοσφαιρικής Ρύπανσης και Θορύβου του Υ.ΠΕ.ΧΩ.Δ.Ε. (Ε.Υ.ΠΕ. 128047/13.4.2007).

9. Τα υπ' αριθμ. 580 και 1175/5.4.2007 έγγραφα του Οργανισμού Ρυθμιστικού Σχεδίου και Προστασίας Περιβάλλοντος Θεσσαλονίκης (Ε.Υ.ΠΕ. 127813/5.4.2007, 128497/27.4.2007).

10. Το υπ' αριθμ. 8224/09/07/19.3.2007 έγγραφο της Διεύθυνσης Λιμενικών Υποδομών του Υπουργείου Εμπορικής Ναυτιλίας και Νησιωτικής Πολιτικής (Ε.Υ.ΠΕ. 127371/20.3.2007).

11. Το υπ' αριθμ. 14534/243/28.3.2007 έγγραφο της Διεύθυνσης Πιστοποίησης του Υπ. Μεταφορών και Επικοινωνιών (Ε.Υ.ΠΕ. 127769/4.4.2007).

12. Το υπ' αριθμ. 11823/11.4.2007 έγγραφο του Γενικού Γραμματέα του Υπ. Αγροτικής Ανάπτυξης και Τροφίμων (Ε.Υ.ΠΕ., 128244/19.4.2007).

13. Το υπ' αριθμ. 528/17.4.2007 έγγραφο του Οργανισμού Ρυθμιστικού Σχεδίου και Προστασίας Περιβάλλοντος Αθήνας (Ε.Υ.ΠΕ. 128242/19.4.2007).

14. Τα υπ' αριθμ. 5473, 5474/29.3.2007 έγγραφα της Διεύθυνσης Τουριστικής Πολιτικής και Συντονισμού του Υπουργείου Τουρισμού (Ε.Υ.ΠΕ. 127747/4.4.2007, 127746/4.4.2007).

15. Το υπ' αριθμ. 2513/11.4.2007 έγγραφο της Διεύθυνσης Σχεδιασμού και Ανάπτυξης της Περιφέρειας Πελοπόννησο.

16. Το υπ' αριθμ. 26/20.4.2007 έγγραφο του Περιφερειακού Συμβουλίου Στερεάς Ελλάδας (Ε.Υ.ΠΕ. 128554/2.5.2007).

17. Τα υπ' αριθμ. 31/30.4.2007, 32/3.5.2007, 33/10.5.2007 έγγραφα του Περιφερειακού Συμβουλίου Στερεάς Ελλάδας (Ε.Υ.ΠΕ. 128579/2.5.2007, 128634/3.5.2007, 129029/16.5.2007, 128680/4.5.2007).
18. Το υπ' αριθμ. 970/22.5.2007 έγγραφο της Διεύθυνσης Περιβάλλοντος και Χωροταξίας της Περιφέρειας Ηπείρου (Ε.Υ.ΠΕ. 129267/23.5.2007).
19. Το υπ' αριθμ. 2537/25.5.2007 έγγραφο της Διεύθυνσης Περιβάλλοντος και Χωροταξίας της Περιφέρειας Θεσσαλίας (Ε.Υ.ΠΕ. 129470/30.5.2007).
20. Το υπ' αριθμ. 24416/16.7.2007 της Διεύθυνσης Αυτοδιοίκησης και Αποκέντρωσης της Περιφέρειας Κεντρικής Μακεδονίας (Ε.Υ.ΠΕ. 130912/16.7.2007).
21. Τα υπ' αριθμ. 19963/464/19.6.2007 και οικ. 70213/686/9.7.2007 έγγραφα της Διεύθυνσης Περιβάλλοντος και Χωροταξίας της Περιφέρειας Δυτικής Μακεδονίας (Ε.Υ.ΠΕ. 130338/27.6.2007, 131156/20.7.2007).
22. Το υπ' αριθμ. 9/18.7.2007 έγγραφο του Περιφερειακού Συμβουλίου της Περιφέρειας Δυτικής Μακεδονίας (131099/18.7.2007).
23. Το υπ' αριθμ. 25/18.7.2007 έγγραφο του Περιφερειακού Συμβουλίου της Περιφέρειας Ανατολικής Μακεδονίας-Θράκης (Ε.Υ.ΠΕ. 132077/17.8.2007, 131508/31.7.2007).
24. Το υπ' αριθμ. 602/21.2.2007 έγγραφο του Νομάρχη Φθιώτιδας (Ε.Υ.ΠΕ. 126705/27.2.2007, 126703/27.2.2007).
25. Το από 5.3.2007 έγγραφο του Πολιτιστικού Συλλόγου Γαρδικιωτών, Φθιώτιδας (Ε.Υ.ΠΕ. 126991/7.3.2007).
26. Τα υπ' αριθμ. 1289/15.3.2007, 278/12.3.2007, 1022/14.3.2007, 685/15.3.2007, 46/23.3.2007 έγγραφα των Δήμων Καρπενησίου, Βίνιανης, Αγράφων, Κτημενίων και Φραγκίστας, Ν. Ευρυτανίας αντίστοιχα καθώς και το από 22.3.2007 έγγραφο του εκπροσώπου μειοψηφίας του Δήμου Δομνίστας με συνημμένο το υπ' αριθμ. 3/4.3.2007 πρακτικό συνεδρίασης του Δημοτικού Συμβουλίου Δομνίστας, (Ε.Υ.ΠΕ. 127254/16.3.2007, 278/12.3.2007, 127902/10.4.2007, 127918/10.4.2007, 128035/13.4.2007, 127421/22.3.2007).
27. Το υπ' αριθμ. 3/2007 πρακτικό συνεδρίασης του Τ.Σ. Κρικέλλου, Δήμου Δομνίστας Ν. Ευρυτανίας.
28. Το υπ' αριθμ. 479/29.3.2007 έγγραφο της Κοινότητας Τυμφρηστού.
29. Το υπ' αριθμ. 1063/19.3.2007 έγγραφο του Πανελληνίου Δικτύου Οικολογικών Οργανώσεων (Ε.Υ.ΠΕ. 127394/21.3.2007).
30. Το υπ' αριθμ. 683/22.3.2007 έγγραφο της Ελληνικής Ορνιθολογικής Εταιρείας με συνημμένο θέσεις και σχόλια (Ε.Υ.ΠΕ. 127432/23.3.2007).
31. Το υπ' αριθμ. 352/26.3.2007 έγγραφο της Ελληνικής Εταιρείας για την προστασία του περιβάλλοντος και της Πολιτιστικής Κληρονομιάς (Ε.Υ.ΠΕ. 127509/26.3.2007).
32. Την από 16.3.2007 επιστολή του Χατζηλάκου (Ε.Υ.ΠΕ. 127260/16.3.2007).
33. Το από 22.3.2007 έγγραφο της ΔΙΕΘΝΗΣ ΑΕΡΟΛΙΜΕΝΑΣ ΑΘΗΝΩΝ Α.Ε. (Ε.Υ.ΠΕ. 127427/22.3.2007).
34. Το από 22.3.2007 έγγραφο της εταιρείας EEN HELLAS S.A. (Ε.Υ.ΠΕ. 127440/23.3.2007).
35. Το από 5.3.2007 έγγραφο της Ένωσης Ξενοδόχων, Ν. Ευρυτανίας (Ε.Υ.ΠΕ. 127147/13.3.2007).
36. Το υπ' αριθμ. 19/14.3.2007 έγγραφο του Κυνηγετικού Συλλόγου Καρπενησίου (Ε.Υ.ΠΕ. 127401/21.3.2007).
37. Το από 15.3.2007 έγγραφο της Ομάδας Πολιτών Δήμου Καρπενησίου (Ε.Υ.ΠΕ. 127255/16.3.2007).
38. Τα από 9.2.2007 και 21.3.2007 έγγραφα της Κίνησης Πολιτών Δυτικής Φθιώτιδας (Ε.Υ.ΠΕ. 126689/26.2.2007, 127380/21.3.2007, 104750/13.6.2006).
39. Οι από 16 και 21.3.2007 επιστολές του καθηγητή Α.Π.Θ. Αθ. Γιαννακόπουλου (Ε.Υ.ΠΕ. 127835/5.4.2007 και Υ.ΠΕ.ΧΩ.Δ.Ε. 15305/13.4.2007).
40. Το υπ' αριθμ. 333/15.3.2007 έγγραφο του Ομίλου Φίλων Δάσους (Εφημερίδα ΔΡΥΑΣ), Φθιώτιδας (Ε.Υ.ΠΕ. 127840/5.4.2007).
41. Το από 20.3.2007 έγγραφο της Κίνησης Πολιτών για Προστασία του Ευρυτανικού Περιβάλλοντος (Ε.Υ.ΠΕ. 127384/21.3.2007).
42. Το υπ' αριθμ. 2272/15.3.2007 έγγραφο του Δήμου Σπερχειάδας, Ν. Φθιώτιδας με συνημμένη την υπ' αριθμ. 81/2007 απόφαση του Δημοτικού Συμβουλίου (Ε.Υ.ΠΕ. 127235/15.3.2007, 127927/10.4.2007).
43. Το από 15.3.2007 υπόμνημα διαφόρων φορέων της Καρύστου, Ν. Ευβοίας (Ε.Υ.ΠΕ. 127461/26.3.2007).
44. Την από 8.5.2007 επιστολή του Βρούτση, Εκπαιδευτή ορειβασίας και σπηλαιολογίας, (Ε.Υ.ΠΕ. 128824/9.5.2007).
45. Το υπ' αριθμ. 244/2.4.2007 έγγραφο του Νομαρχιακού Συμβουλίου Κυκλάδων (Υ.ΠΕ.ΧΩ.Δ.Ε. 17627/27.4.2007).
46. Η από 13.4.2007 επιστολή του Πανελληνίου Συλλόγου Χημικών Μηχανικών της (Υ.ΠΕ.ΧΩ.Δ.Ε. 17791/30.4.2007).
47. Το υπ' αριθμ. ΔΑ-318/26.3.2007 έγγραφο της ΔΕΗ Ανανεώσιμες Α.Ε. (Υ.ΠΕ.ΧΩ.Δ.Ε. 14158/2.4.2007).
48. Το υπ' αριθμ. 769/27.3.2007 έγγραφο Κέντρου Ανανεώσιμων Πηγών Ενέργειας (Υ.ΠΕ.ΧΩ.Δ.Ε. 14348/3.4.2007).
49. Το από 30.3.2007 έγγραφο Ελληνικού Γραφείου της Greenpeace (Υ.ΠΕ.ΧΩ.Δ.Ε. 14164/2.4.2007).
50. Το υπ' αριθμ. 686/21.3.2007 έγγραφο της Κοινότητας Βαρνάβα, Αττικής (Ε.Υ.ΠΕ. 127412/22.3.2007, 128424/25.4.2007).
51. Το υπ' αριθμ. 20/16.3.2007 έγγραφο της Τοπικής Επιτροπής Τήνου της Ελληνικής Εταιρείας για την προστασία του Περιβάλλοντος και της Πολιτιστικής Κληρονομιάς (Υ.ΠΕ.ΧΩ.Δ.Ε. 12990/26.3.2007).
52. Το από 21.3.2007 έγγραφο της WWF Ελλάς (Υ.ΠΕ.ΧΩ.Δ.Ε. 12495/21.3.2007).
53. Το υπ' αριθμ. 2468/23.3.2007 έγγραφο του Υπουργού Ανάπτυξης (Υ.ΠΕ.ΧΩ.Δ.Ε. 15382/13.4.2007).
54. Το υπ' αριθμ. 1432/23.3.2007 έγγραφο του Γεν. Γραμματέα Υπουργείου Ανάπτυξης (Υ.ΠΕ.ΧΩ.Δ.Ε. 15377/13.4.2007).
55. Το από 30.3.2007 έγγραφο της Ρυθμιστικής Αρχής Ενέργειας (Υ.ΠΕ.ΧΩ.Δ.Ε. 14841/5.4.2007).
56. Το υπ' αριθμ. 1622/11.4.2007 έγγραφο του Σ.Ε.Β. (Υ.ΠΕ.ΧΩ.Δ.Ε. 15401/13.4.2007).
57. Το υπ' αριθμ. 976/2.4.2007 έγγραφο του Γραφείου Υπουργού (Υ.ΠΕ.ΧΩ.Δ.Ε. 14867/5.4.2007) με συνημμένο το από 21.3.2007 έγγραφο Ελληνικής Επιστημονικής Ένωσης Αιολικής Ενέργειας (ΕΛΕΤΑΕΝ).
58. Το από 28.3.2007 έγγραφο του Νομάρχη Εύβοιας (Υ.ΠΕ.ΧΩ.Δ.Ε. 14636/4.4.2007).
59. Το από 3.4.2007 έγγραφο του Ξενοφώντα Βεργίνη Βουλευτή Λευκάδας (Υ.ΠΕ.ΧΩ.Δ.Ε. 15344/13.4.2007).
60. Το από 4.4.2007 έγγραφο της Gamesa Energiaki Hellas (Υ.ΠΕ.ΧΩ.Δ.Ε. 14797/5.4.2007).
61. Το από 29.3.2007 έγγραφο του Συλλόγου Προστασίας του Περιβάλλοντος και Πολιτιστικής Κληρονομιάς Νοτιοδυτικής Λευκάδας «ΣΑΠΦΩ» (Υ.ΠΕ.ΧΩ.Δ.Ε. 14858/5.4.2007).
62. Έγγραφο της Μ.Κ.Ο. «ΣΟΛΩΝ» (Υ.ΠΕ.ΧΩ.Δ.Ε. 14861/5.4.2007).

63. Το υπ' αριθμ. 817/8.2.2007 έγγραφο του Δήμου Παλαίρου (Υ.ΠΕ.ΧΩ.Δ.Ε. 7085/16.2.2007).
64. Το από 13.2.2007 έγγραφο του Ελληνικού Συνδέσμου Ηλεκτροπαραγωγών από Α.Π.Ε. (Υ.ΠΕ.ΧΩ.Δ.Ε. 7099/16.2.2007).
65. Το υπ' αριθμ. 533/7.2.2007 έγγραφο του Δήμου Μεδεώνος (Υ.ΠΕ.ΧΩ.Δ.Ε. 6540/13.2.2007).
66. Τις από 12.2.2007 παρατηρήσεις του Στ. Καμπέλη (Υ.ΠΕ.ΧΩ.Δ.Ε. 9270/2.3.2007).
67. Τις από 2.2.2007 παρατηρήσεις του Μιχόπουλου (Υ.ΠΕ.ΧΩ.Δ.Ε. 5162/5.2.2007).
68. Το υπ' αριθμ. 693/7.2.2007 έγγραφο του Δήμου Ανακτορίου (9037/1.3.2007 Υ.ΠΕ.ΧΩ.Δ.Ε.).
69. Την από 21.2.2007 επιστολή του Μαντούφα Ιωάννη (Υ.ΠΕ.ΧΩ.Δ.Ε. 9042/1.3.2007).
70. Το από 13.2.2007 έγγραφο του Βουλευτή Α. Καραγκούνη (Υ.ΠΕ.ΧΩ.Δ.Ε. 8506/27.2.2007).
71. Το υπ' αριθμ. 1239/12.2.2007 έγγραφο του Επιμελητηρίου Ρεθύμνης (Υ.ΠΕ.ΧΩ.Δ.Ε. 9528/23.2.2007).
72. Το από 26.2.2007 έγγραφο της Acciona Energiaki (Υ.ΠΕ.ΧΩ.Δ.Ε. 9185/2.3.2007).
73. Το από 12.2.2007 έγγραφο της Μ.Κ.Ο. Φίλοι της Πάρου (Υ.ΠΕ.ΧΩ.Δ.Ε. 7658/21.2.2007).
74. Τις παρατηρήσεις του Α. Ντάσκα (Υ.ΠΕ.ΧΩ.Δ.Ε. 9772/6.3.2007).
75. Το υπ' αριθμ. 032 Η/07/1.3.2007 έγγραφο του Λ. Αυγενάκη (Υ.ΠΕ.ΧΩ.Δ.Ε. 9549/5.3.2007).
76. Η από 6.3.2007 αίτηση της Δημάρχου Σερίφου (Υ.ΠΕ.ΧΩ.Δ.Ε. 9678/6.3.2007).
77. Το από 6.3.2007 έγγραφο της GREENPEACE και ΕΛΕΤΑΕΝ (Υ.ΠΕ.ΧΩ.Δ.Ε. 10811/12.3.2007).
78. Το από 21.2.2007 υπόμνημα του Ι. Μαντούφα (Υ.ΠΕ.ΧΩ.Δ.Ε. 10237/8.3.2007).
79. Το από 14.3.2007 έγγραφο του Ν. Μαυρή, Φίλοι των Ελληνικών Ποταμών (Υ.ΠΕ.ΧΩ.Δ.Ε. 11313/14.3.2007).
80. Τις από 13.3.2007 παρατηρήσεις του Λεμπιδάκη (Υ.ΠΕ.ΧΩ.Δ.Ε. 11095/13.3.2007).
81. Το υπ' αριθμ. 89906/1615/19.3.2007 έγγραφο του Υπ. Αγροτικής Ανάπτυξης και Τροφίμων (Υ.ΠΕ.ΧΩ.Δ.Ε. 12062/19.3.2007).
82. Το από 30.3.2007 έγγραφο Σάκη Γαλιγάλη (Υ.ΠΕ.ΧΩ.Δ.Ε. 14875/5.4.2007).
83. Το από 29.3.2007 έγγραφο του Λαυρέντιου Τριανταφυλλίδη (Υ.ΠΕ.ΧΩ.Δ.Ε. 15310/13.4.2007).
84. Τα υπ' αριθμ. 1255/27.3.2007, 1543/19.4.2007, 1784/4.5.2007 έγγραφα του Δ. Μαρμαρίου (Υ.ΠΕ.ΧΩ.Δ.Ε. 16960/24.4.2007, 18555/4.5.2007, 18553/4.5.2007).
85. Επιστολή της «ΘΕΜΕΛΗ» Α.Τ.Ε. (Υ.ΠΕ.ΧΩ.Δ.Ε. 16040/18.4.2007).
86. Επιστολή του Σπύρου Παπασπύρου (Υ.ΠΕ.ΧΩ.Δ.Ε. 17727/30.4.2007).
87. Το υπ' αριθμ. 3310/10.4.2007 έγγραφο του Δήμου Βοιών του Νομού Λακωνίας (Υ.ΠΕ.ΧΩ.Δ.Ε. 17619/27.4.2007).
88. Το υπ' αριθμ. 244/2.4.2007 έγγραφο του Νομαρχιακού Συμβουλίου Κυκλάδων (Υ.ΠΕ.ΧΩ.Δ.Ε. 17627/27.4.2007).
89. Το από 19.4.2007 έγγραφο του Συλλόγου των απανταχού Βελιωτών Λακωνίας «Η ΑΓΙΑ ΠΑΡΑΣΚΕΥΗ» (Υ.ΠΕ.ΧΩ.Δ.Ε. 18488/4.5.2007).
90. Το υπ' αριθμ. 632/15.3.2007 έγγραφο Γενικού Λογιστηρίου του Κράτους / Γραφείο Υφυπουργού (Υ.ΠΕ.ΧΩ.Δ.Ε. 16554/20.4.2007).
91. Το υπ. αρ. 889/06.3.2007 έγγραφο του Δήμου Αποδοτίας, Ν. Αιτωλοακαρνανίας (Ε.Υ.ΠΕ. 127400/21.3.2007).
92. Επιστολή της Περιβαλλοντικής Ομάδας Δ.Δ. Δεύκας του Δήμου Αποδοτίας, Ν. Αιτωλοακαρνανίας, (Ε.Υ.ΠΕ. 127349/20.3.2007, 128237/19.4.2007).
93. Το με το α.π. 2277/23.3.2007 έγγραφο Δ. Διρφύων Ν. Εύβοιας (Υ.ΠΕ.ΧΩ.Δ.Ε. 13712/29.3.2007).
94. Το υπ' αριθμ. 2053/1.3.2007 έγγραφο Δ. Καλυβίων και Δ. Κερατέας Αττικής (Υ.ΠΕ.ΧΩ.Δ.Ε. 12876/23.3.2007).
95. Το υπ' αριθμ. 1583/9.3.2007 έγγραφο Δ. Ελειού Προνών Ν. Κεφαλληνίας (Υ.ΠΕ.ΧΩ.Δ.Ε. 12615/22.3.2007).
96. Το από 26.3.2007 έγγραφο του Αναστάσιου Λιάσκου Βουλευτή Ευβοίας (Υ.ΠΕ.ΧΩ.Δ.Ε. 14023/30.3.2007).
97. Η από 7.3.2007 επιστολή του Δημοσθένη Τσιαμάκη Βουλευτή Ν. Ευρυτανίας (Υ.ΠΕ.ΧΩ.Δ.Ε. 13246/27.3.2007).
98. Το υπ' αριθμ. 533/07.2.2007 έγγραφο του Δήμου Μεδεώνος, Ν. Αιτωλοακαρνανίας (Ε.Υ.ΠΕ. 126215/12.2.2007).
99. Το υπ' αριθμ. 2298/30.3.2007 έγγραφο του Δήμου Δομοκού, Ν. Φθιώτιδας (Ε.Υ.ΠΕ. 129783/11.6.2007).
100. Το από 8.3.2007 έγγραφο του Πολιτιστικού Συλλόγου Κουλεντίων Μονεμβασίας Λακωνίας (Υ.ΠΕ.ΧΩ.Δ.Ε. 13076/26.3.2007).
101. Το από 5.3.2007 έγγραφο της Εταιρείας φίλων πολιτιστικής κληρονομιάς και περιβάλλοντος «Η Σέριφος» (Υ.ΠΕ.ΧΩ.Δ.Ε. 14035/30.3.2007).
102. Το από 19.3.2007 έγγραφο του Συνδέσμου Εταιρειών Φωτοβολταϊκών (Υ.ΠΕ.ΧΩ.Δ.Ε. 13078/26.3.2007).
103. Το υπ' αριθμ. 115/NB/κα/30.3.2007 έγγραφο του Αναπτυξιακού Συνδέσμου Παραγωγών Ηλεκτρισμού (Υ.ΠΕ.ΧΩ.Δ.Ε. 14410/3.4.2007).
104. Επιστολή της Ένωσης Γεωθερμικών Ελλάδος (Υ.ΠΕ.ΧΩ.Δ.Ε. 14454/3.4.2007).
105. Το από 29.3.2007 έγγραφο της Οικολογικής Ενεργειακής Α.Ε. (Υ.ΠΕ.ΧΩ.Δ.Ε. 14457/3.4.2007).
106. Το από 2.4.2007 έγγραφο της Penco Consultants Contractors Agents ΕΠΕ (Υ.ΠΕ.ΧΩ.Δ.Ε. 14344/3.4.2007).
107. Το από 22.3.2007 έγγραφο του Αντωνίου Κανδηράκη (Υ.ΠΕ.ΧΩ.Δ.Ε. 12741/22.3.2007).
108. Το υπ' αριθμ. 1978/16.5.2007 έγγραφο του Δήμου Ζάρακα, Ν. Λακωνίας με συνημμένη την υπ' αριθμ. 57/2007 απόφαση του Δημοτικού Συμβουλίου (Ε.Υ.ΠΕ. 129783/11.6.2007).
109. Το υπ' αριθμ. 3310/27.4.2007 έγγραφο του Δ. Βοιών, Ν. Λακωνίας (Υ.ΠΕ.ΧΩ.Δ.Ε. 17619/27.4.2007).
110. Το γεγονός ότι, κατά τη διάρκεια της διαβούλευσης με τις Δημόσιες Αρχές, τα Περιφερειακά Συμβούλια και το ενδιαφερόμενο κοινό, η οποία διεξήχθη σύμφωνα με την παρ. 4 του άρθρου 7 της υπ' αριθμ. Υ.ΠΕ.ΧΩ.Δ.Ε./Ε.Υ.ΠΕ./οικ.107017/5.9.2006 κοινής υπουργικής απόφασης (ΦΕΚ 1225 Β), δεν εκφράστηκαν άλλες απόψεις, πλην των προαναφερόμενων, για τη Σ.Μ.Π.Ε. του εν λόγω Ειδικού Πλαισίου.
111. Το γεγονός ότι, δεδομένης της έλλειψης σημαντικών επιπτώσεων στο περιβάλλον άλλου κράτους - μέλους, δεν απαιτήθηκε η διενέργεια διασυνοριακών διαβουλεύσεων.
112. Την από 14.1.2008 εισήγηση της Διεύθυνσης Χωροταξίας του Υ.ΠΕ.ΧΩ.Δ.Ε. προς το Εθνικό Συμβούλιο Χωροταξικού Σχεδιασμού και Αειφόρου Ανάπτυξης.
113. Την υπ' αριθμ. 1/20.3.2008 γνωμοδότηση του Εθνικού Συμβουλίου Χωροταξικού Σχεδιασμού και Αειφόρου Ανάπτυξης.
114. Την από 12.11.2008 εισήγηση του Υπ. ΠΕ.ΧΩ.Δ.Ε. προς την Επιτροπή Συντονισμού της Κυβερνητικής Πολιτικής στον τομέα του Χωροταξικού Σχεδιασμού και της Αειφόρου Ανάπτυξης.

115. Το γεγονός ότι από τις κανονιστικές διατάξεις της απόφασης αυτής δεν προκαλείται δαπάνη σε βάρος του κρατικού προϋπολογισμού και των οικείων Ο.Τ.Α.

II. Εκτιμώντας ιδίως τα ακόλουθα:

1. Οι Ανανεώσιμες Πηγές Ενέργειας (Α.Π.Ε.) συνιστούν πηγές ενέργειας φιλικές προς το περιβάλλον και συνιστούν ειδικότερη έκφανση αλλά και βασική συνιστώσα της αειφόρου ανάπτυξης συμβάλλοντας παράλληλα στην απεξάρτηση της χώρας στον ενεργειακό τομέα και στην καλύτερη χωρική αξιοποίηση των φυσικών πόρων.

2. Σύμφωνα με την παρ. 5 του άρθρου 35 του ν. 2773/1999, η οποία προσετέθη με την παρ. 9 του άρθρου 2 του ν. 2941/2001, τα έργα παραγωγής ηλεκτρικής ενέργειας από Α.Π.Ε., στα οποία συμπεριλαμβάνονται τα έργα δικτύων μεταφοράς ηλεκτρικής ενέργειας, κατασκευής υποσταθμών και εν γένει κάθε κατασκευής που αφορά την υποδομή και εγκατάσταση σταθμών ηλεκτροπαραγωγής από Α.Π.Ε., χαρακτηρίζονται ως δημόσιες ωφέλειας, ανεξάρτητα από το φορέα υλοποίησής τους.

3. Η ανάπτυξη των Α.Π.Ε. αποτελεί βασική προτεραιότητα της Ευρωπαϊκής Ένωσης, με στόχο την προστασία του περιβάλλοντος και την ασφάλεια του ενεργειακού εφοδιασμού.

4. Συγκεκριμένα, με βάση την οδηγία 2001/77/ΕΚ, έχει τεθεί ως στόχος, μέχρι το 2010, το 22,1% της συνολικής κατανάλωσης ηλεκτρικής ενέργειας στην Κοινότητα να προέρχεται από Α.Π.Ε. Παράλληλα, το Συμβούλιο της Ευρωπαϊκής Ένωσης στις 8/9 Μαρτίου 2007 έθεσε δεσμευτικό στόχο συνιστάμενο σε ίσο προς 20% μερίδιο των ανανεώσιμων πηγών ενέργειας στη συνολική ενεργειακή κατανάλωση της Ευρωπαϊκής Ένωσης έως το 2020. Για την επίτευξη του απαιτείται μαζική ανάπτυξη και των τριών τομέων εφαρμογών ανανεώσιμων πηγών ενέργειας: ηλεκτρισμού, βιοκαυσίμων, θέρμανσης και ψύξης. Ο στόχος συνοδεύεται από ένα ειδικότερο στόχο για 10% τουλάχιστον βιοκαύσιμα στη συνολική κατανάλωση καυσίμων μεταφορών μέχρι το 2020. Επιπλέον επαναλαμβάνεται ο στόχος για εξοικονόμηση του 20% της συνολικής κατανάλωσης πρωτογενούς ενέργειας μέχρι το 2020. Εφόσον επιτευχθεί, αυτό θα σημαίνει ότι, μέχρι το 2020, η Ευρωπαϊκή Ένωση θα χρησιμοποιεί περίπου 13% λιγότερη ενέργεια απ' ό,τι σήμερα, εξοικονομώντας ετησίως 100 δις ευρώ και περίπου 780 τόνους CO<sub>2</sub>.

5. Ειδικώς για την Ελλάδα, με βάση τους εθνικούς στόχους, όπως αυτοί προσδιορίζονται στον ν. 3468/2006, το ποσοστό συμμετοχής των Α.Π.Ε. στην ακαθάριστη κατανάλωση ηλεκτρικής ενέργειας της χώρας πρέπει να ανέλθει, μέχρι το 2010, σε 20,1 % και, μέχρι το 2020, σε 29% αντιστοίχως.

Επιπροσθέτως, στο πλαίσιο της ενιαίας πολιτικής της Ευρωπαϊκής Ένωσης για την εφαρμογή του Πρωτοκόλλου του Κυότο που έχει κυρωθεί στη χώρα μας με το ν. 3017/2002 και σύμφωνα και με το Δεύτερο Εθνικό Πρόγραμμα Μείωσης των Εκπομπών που εγκρίθηκε με την ΠΥΣ 5/27.2.2003, η Ελλάδα έχει αναλάβει για την περίοδο 2008-2012 την υποχρέωση της συγκράτησης της αύξησης των εκπομπών της στο + 25% σε σχέση με τις εκπομπές βάσης, προωθώντας, μεταξύ άλλων, για το σκοπό αυτό και τη χρήση Α.Π.Ε. για την παραγωγή ηλεκτρισμού και θερμότητας ή ψύξης.

Παράλληλα, το Συμβούλιο της Ευρωπαϊκής Ένωσης στις 8/9 Μαρτίου 2007 αποφάσισε τη μείωση των εκπομπών αερίων του θερμοκηπίου κατά 20% τουλάχιστον, σε σχέση με τα επίπεδα του 1990, έως το 2020, απόφαση στην οποία η Ελλάδα ήδη ανταποκρίνεται με την εφαρμογή μιας ολοκληρωμένης δέσμης μέτρων που περιλαμβάνει: τη μείωση των εκπομπών αερίων του θερμοκηπίου την περίοδο 2008 - 2012 κατά 16,6%, σε 140 βιομηχανίες, την εισαγωγή των βέλτιστων διαθέσιμων τεχνικών στη βιομηχανία, την εντατικοποίηση των σχετικών ελέγχων, την εφαρμογή επιχειρησιακών σχεδίων για την αντιμετώπιση της ατμοσφαιρικής ρύπανσης στα μεγάλα αστικά κέντρα, την ταχεία προώθηση του φυσικού αερίου, την εξοικονόμηση ενέργειας στον οικιακό και τον τριτογενή τομέα, την επέκταση του Μετρώ και των άλλων μέσων μαζικής μεταφοράς κ.ά.

6. Για την επίτευξη των πιο πάνω στόχων, η Ελλάδα οφείλει να καθορίσει μέτρα υποστήριξης των Α.Π.Ε., μεριμνώντας, μεταξύ άλλων, τόσο για την απλοποίηση των διαδικασιών αδειοδότησής τους όσο και για την προσαρμογή του κανονιστικού πλαισίου εγκατάστασής τους προς τις εθνικές νομοθετικές και κανονιστικές διατάξεις που αφορούν στον χωροταξικό σχεδιασμό και τις χρήσεις γης.

7. Κρίσιμο από της απόψεως αυτής αποδεικνύεται το ζήτημα της χωροθέτησης των έργων Α.Π.Ε. και τούτο διότι αν και τα έργα Α.Π.Ε. μπορεί να χαρακτηρισθούν κατ' αρχήν ως δραστηριότητες φιλικές προς το περιβάλλον, εν τούτοις δεν στερούνται παντελώς επιπτώσεων σε αυτό. Οι επιπτώσεις αυτές διαφοροποιούνται ανάλογα με το είδος της εκάστοτε χρησιμοποιούμενης τεχνολογίας Α.Π.Ε. (αιολική, υδροηλεκτρική, γεωθερμική, ηλιακή ενέργεια κ.λπ.), ενώ μπορεί να εκτείνονται τόσο στο ανθρωπογενές (πόλεις, οικισμούς και εν γένει οικιστικές περιοχές) όσο και στο φυσικό περιβάλλον (τοπίο, χλωρίδα και πανίδα, κ.λπ.) των περιοχών εγκατάστασης, καθώς και στις γειτνιάζουσες παραγωγικές δραστηριότητες (τουρισμό, γεωργία κ.λπ.). Για την πρόληψη, την άμβλυνση και την αποτροπή των επιπτώσεων αυτών απαιτείται η καθιέρωση σαφών κανόνων χωροθέτησης των έργων Α.Π.Ε., ώστε αφενός να μειωθούν οι αβεβαιότητες και οι συγκρούσεις χρήσεων γης που συχνά αναφύονται επί του πεδίου και αφετέρου να ικανοποιηθούν οι ευρύτερες ανάγκες προστασίας του περιβάλλοντος και η αειφόρος ανάπτυξη των περιοχών υποδοχής τους.

8. Η χωροθέτηση των εγκαταστάσεων Α.Π.Ε. στην Ελλάδα έχει αντιμετωπισθεί σχεδόν αποκλειστικά στο πλαίσιο των διαδικασιών περιβαλλοντικής αδειοδότησης των σχετικών έργων. Η διαδικασία αυτή, αν και επιτρέπει την εκτίμηση των επιπτώσεων στο περιβάλλον στο επίπεδο κάθε συγκεκριμένης εγκατάστασης, εν τούτοις δεν μπορεί, λόγω του εξατομικευμένου χαρακτήρα της, να απαντήσει στην ανάγκη καθιέρωσης γενικών κριτηρίων χωροθέτησης έργων Α.Π.Ε., δηλαδή κριτηρίων που να διασφαλίζουν ένα κοινό πλαίσιο χωρικής οργάνωσης των συγκεκριμένων δραστηριοτήτων ανάλογα με τη φυσιογνωμία και τις χωροταξικές ιδιαιτερότητες των επιμέρους ενοτήτων του ελληνικού χώρου, τις επιμέρους κατηγορίες έργων Α.Π.Ε. και τις ειδικές ανάγκες ανάπτυξης, προστασίας ή διαφύλαξης που απαντώνται σε συγκεκριμένες περιοχές και σε ευπαθή οικοσυστήματα της χώρας.

9. Απαιτείται, επομένως, να θεσπιστεί ένα ειδικό χωροταξικό πλαίσιο που να καθορίζει τις βασικές κατευθύνσεις και τους γενικούς κανόνες για τη χωροθέτηση έργων Α.Π.Ε. στο σύνολο του εθνικού χώρου, ώστε αφενός να καταστούν εκ των προτέρων γνωστές οι κατηγορίες περιοχών στις οποίες αποκλείεται εν όλω ή εν μέρει η χωροθέτηση έργων Α.Π.Ε. και αντιστοίχως οι εν δυνάμει κατάλληλες για την υποδοχή τους περιοχές και αφετέρου οι ειδικότερες, ανά κατηγορία Α.Π.Ε., χωροταξικές προϋποθέσεις εγκατάστασης ιδίως σε συνάρτηση με τη φυσιογνωμία, τη φέρουσα ικανότητα και εν γένει το περιβάλλον των περιοχών εγκατάστασης.

10. Η αξιοποίηση των πηγών Α.Π.Ε., πρέπει να λάβει χώρα σε όλη την επικράτεια ανάλογα με τις συνθήκες που επικρατούν και τις δυνατότητες κάθε περιοχής. Ειδικότερα για τα νησιά να γίνει με κανόνες και αρχές που σέβονται το περιβάλλον, το χαρακτήρα και τη φέρουσα ικανότητά τους, αποφασίζουμε:

#### ΑΡΘΡΟ ΠΡΩΤΟ

Εγκρίνουμε:

α) τη Στρατηγική Μελέτη Περιβαλλοντικών Επιπτώσεων για το Ειδικό Πλαίσιο Χωροταξικού Σχεδιασμού και Αειφόρου Ανάπτυξης για τις Ανανεώσιμες Πηγές Ενέργειας με την ενσωμάτωση σε αυτό όρων, περιορισμών και κατευθύνσεων για την προστασία και διαχείριση του περιβάλλοντος και την αντιμετώπιση των σημαντικών περιβαλλοντικών επιπτώσεων που ενδέχεται να προκύψουν από την εφαρμογή του και

β) το Ειδικό Πλαίσιο Χωροταξικού Σχεδιασμού και Αειφόρου Ανάπτυξης για τις Ανανεώσιμες Πηγές Ενέργειας, στο οποίο ενσωματώνονται οι αναγκαίοι όροι, περιορισμοί και κατευθύνσεις για την προστασία και διαχείριση του περιβάλλοντος που έχουν προκύψει κατά τη διαδικασία στρατηγικής περιβαλλοντικής εκτίμησης, το κείμενο του οποίου ακολουθεί:

Ειδικό Πλαίσιο Χωροταξικού Σχεδιασμού και Αειφόρου Ανάπτυξης

για τις Ανανεώσιμες Πηγές Ενέργειας

#### ΚΕΦΑΛΑΙΟ Α΄ ΓΕΝΙΚΕΣ ΔΙΑΤΑΞΕΙΣ

##### Άρθρο 1 Σκοπός

1. Σκοπός του παρόντος Ειδικού Πλαισίου είναι:

α. η διαμόρφωση πολιτικών χωροθέτησης έργων ηλεκτροπαραγωγής από Α.Π.Ε., ανά κατηγορία δραστηριότητας και κατηγορία χώρου.

β. η καθιέρωση κανόνων και κριτηρίων χωροθέτησης που θα επιτρέπουν αφενός την δημιουργία βιώσιμων εγκαταστάσεων Α.Π.Ε. και αφετέρου την αρμονική ένταξή τους στο φυσικό και ανθρωπογενές περιβάλλον.

γ. η δημιουργία ενός αποτελεσματικού μηχανισμού χωροθέτησης των εγκαταστάσεων Α.Π.Ε., ώστε να επιτευχθεί ανταπόκριση στους στόχους των εθνικών και ευρωπαϊκών πολιτικών.

2. Με τα παραπάνω επιδιώκεται να παρασχεθεί, εκτός των άλλων, ένα σαφές πλαίσιο στις αδειοδοτούσες αρχές και τις ενδιαφερόμενες επιχειρήσεις, ώστε να προσανατολιστούν σε καταρχήν κατάλληλες από χωροταξικής απόψεως περιοχές εγκατάστασης και να περιορίσουν έτσι τις αβεβαιότητες και τις συγκρούσεις χρήσεων γης που συχνά αναφέρονται επί του πεδίου.

3. Ελάχιστος στόχος ορίζεται η επίτευξη των εκάστοτε συμβατικών στόχων της Ελλάδας για την αντιμετώπιση των κλιματικών αλλαγών και την προώθηση των ανανεώσιμων πηγών ενέργειας, όπως θα απορρέουν από τις ευρωπαϊκές και διεθνείς της υποχρεώσεις.

Ο στόχος αυτός θα συνδυασθεί με τη συμβολή όλων των Α.Π.Ε. στην ανάπτυξη της χώρας μέσω της ορθολογικής εκμετάλλευσης όλων των ενεργειακών πόρων σ' όλη την επικράτεια ανάλογα με τις συνθήκες που επικρατούν και με τις δυνατότητες κάθε περιοχής. Η ανάπτυξη αυτή θα άρει την ενεργειακή απομόνωση αποκλεισμένων σήμερα περιοχών, θα συμβάλλει στη μείωση της ρυπογόνου ενέργειας, θα δημιουργήσει απασχόληση σε νέες τεχνολογίες αιχμής και θα συμβάλει στην ενεργειακή απεξάρτηση της χώρας και ιδιαίτερα ευαίσθητων περιοχών.

##### Άρθρο 2 Ορισμοί

Για την εφαρμογή της παρούσας απόφασης, οι όροι που χρησιμοποιούνται στις διατάξεις της έχουν την ακόλουθη έννοια:

1. Ανανεώσιμες Πηγές Ενέργειας (Α.Π.Ε.). Οι μη ορυκτές ανανεώσιμες πηγές ενέργειας, όπως η αιολική ενέργεια, η ηλιακή ενέργεια, η κυματική ενέργεια, η παλιρροϊκή ενέργεια, η ενέργεια από βιομάζα, ή άλλα αέρια που εκλύονται από χώρους υγειονομικής ταφής και από εγκαταστάσεις βιολογικού καθαρισμού, βιοαέρια, η γεωθερμική ενέργεια, η υδραυλική ενέργεια που αξιοποιείται από υδροηλεκτρικούς σταθμούς.

2. Αιολικές εγκαταστάσεις: Εγκαταστάσεις εκμετάλλευσης της αιολικής ενέργειας για την παραγωγή ηλεκτρισμού που λειτουργούν είτε με τη μορφή μεμονωμένων ανεμογεννητριών (Α/Γ), είτε με τη μορφή αιολικών πάρκων, δηλαδή συστοιχίας ανεμογεννητριών.

3. Μικρά Υδροηλεκτρικά έργα (Μ.Υ.Η.): Εγκαταστάσεις παραγωγής ηλεκτρικής ενέργειας με τη χρήση υδατικού δυναμικού, η ισχύς των οποίων δεν υπερβαίνει τα 15 MW.

4. Γεωθερμικές εγκαταστάσεις: Εγκαταστάσεις παραγωγής ηλεκτρικής ενέργειας από γεωθερμικά ρευστά υψηλής θερμοκρασίας.

5. Φωτοβολταϊκά συστήματα: Εγκαταστάσεις μετατροπής της ηλιακής ακτινοβολίας σε ηλεκτρική ενέργεια.

6. Εγκαταστάσεις ενεργειακής αξιοποίησης του βιοαερίου ή της βιομάζας: Εγκαταστάσεις παραγωγής θερμικής ή ηλεκτρικής ενέργειας τη βιομάζα ή το βιοαέριο, όπως οι πιο πάνω όροι προσδιορίζονται αντιστοίχως στις παραγράφους 7 και 8 του άρθρου 2 του ν. 3468/2006.

7. Σύστημα: Το, κατά το άρθρο 2 παρ. 23 του ν. 3468/2006, οριζόμενο Σύστημα.

8. Δίκτυο: Το, κατά το άρθρο 2 παρ. 9 του ν. 3468/2006, οριζόμενο Δίκτυο.

9. Μη Διασυνδεδεμένα Νησιά: Τα, κατά το άρθρο 2 παρ. 15 του ν. 3468/2006, οριζόμενα νησιά.

10. Τυπική ανεμογεννήτρια (Α/Γ) ή ισοδύναμη αυτής: Η ανεμογεννήτρια με διάμετρο ρότορα D=85m.

Ο υπολογισμός της ισοδύναμης Α/Γ προκύπτει από τον τύπο  $(N_{\sigma}) = D / D_{\tau}$ , (όπου  $N_{\sigma}$  είναι ο ισοδύναμος αριθμός τυπικών Α/Γ, D η διάμετρος του ρότορα της εγκατεστημένης Α/Γ και  $D_{\tau}$  η διάμετρος του ρότορα της τυπικής Α/Γ).

Ο υπολογισμός ανά Ο.Τ.Α. της μέγιστης επιτρεπόμενης πυκνότητας αιολικών εγκαταστάσεων, που ορίζεται στα άρθρα 7, 8, 9 προκύπτει από τον τύπο  $(E_{10}) = (N_{10}) \times 75,86$  στρ, όπου  $E_{10}$  είναι η αναλογούσα στην εγκατεστημένη Α/Γ επιφάνεια κάλυψης του χώρου.

11. Φέρουσα Ικανότητα περιοχών εγκατάστασης αιολικών έργων: Ο μέγιστος αριθμός τυπικών α/γ που επιτρέπεται να εγκατασταθούν σε μια ενότητα χώρου.

12. Συνοδευτικές εγκαταστάσεις Α.Π.Ε.: Εγκαταστάσεις που είναι κατά περίπτωση απαραίτητες για τη λειτουργία των έργων Α.Π.Ε., όπως είναι ιδίως οι γραμμές μεταφοράς υψηλής τάσεως, οι υποσταθμοί ηλεκτρικής ενέργειας, οι οδικές συνδέσεις κ.λπ.

#### Άρθρο 3

##### Έκταση εφαρμογής

1. Δεν υπάγονται στις διατάξεις της παρούσας απόφασης:

α. Οι σταθμοί παραγωγής ηλεκτρικής ενέργειας από Α.Π.Ε. που εξαιρούνται από την υποχρέωση λήψης αδείας παραγωγής και αδείας εγκατάστασης και λειτουργίας, σύμφωνα με τα άρθρα 4 και 8 παρ. 8 του ν. 3468/2006 (ΦΕΚ 129 Α').

β. Τα Μεγάλα Υδροηλεκτρικά Έργα, λόγω των ιδιομορφιών που παρουσιάζουν.

γ. Οι εγκαταστάσεις παραγωγής ηλεκτρικής ενέργειας από Α.Π.Ε. που χαρακτηρίζονται ως μη οχλούσες εγκαταστάσεις, σύμφωνα με το άρθρο 2 της υπ' αριθμ. 19500/2004 κοινής υπουργικής απόφασης (ΦΕΚ 1671 Β' / 11.11.2004), με εξαίρεση τα Μ.Υ.Η.Ε..

2. Επιτρέπεται η εγκατάσταση σταθερών φωτοβολταϊκών συστημάτων στις στέγες όλων των κτιρίων και στους ακάλυπτους χώρους των οικοπέδων. Για τον περιορισμό της οπτικής ρύπανσης προωθείται κατάλληλη προσαρμογή του κτιριοδομικού κανονισμού.

3. Για τις πιο πάνω εγκαταστάσεις απαιτείται, σε κάθε περίπτωση, η περιβαλλοντική αδειοδότηση σύμφωνα με την κείμενη νομοθεσία.

4. Για την εγκατάσταση Υβριδικών Σταθμών Α.Π.Ε. εφαρμόζονται ανάλογα οι διατάξεις της παρούσας απόφασης που αφορούν τις αντίστοιχες λειτουργικές μορφές Α.Π.Ε.

#### ΚΕΦΑΛΑΙΟ Β'

##### ΚΑΝΟΝΕΣ ΧΩΡΟΘΕΤΗΣΗΣ ΑΙΟΛΙΚΩΝ ΕΓΚΑΤΑΣΤΑΣΕΩΝ

#### Άρθρο 4

##### Στόχοι

Ο χωροταξικός σχεδιασμός των αιολικών εγκαταστάσεων αποσκοπεί:

1. Στον εντοπισμό, με βάση τα στοιχεία αιολικού δυναμικού, κατάλληλων περιοχών που θα επιτρέπουν ανάλογα με τις χωροταξικές και περιβαλλοντικές ιδιαιτερότητές τους τη λειτουργία αιολικών εγκαταστάσεων και την επίτευξη οικονομικών κλίμακας στα απαιτούμενα δίκτυα.

2. Στην καθιέρωση κανόνων και κριτηρίων χωροθέτησης που θα επιτρέπουν αφενός την δημιουργία βιώσιμων εγκαταστάσεων αιολικής ενέργειας και αφετέρου την αρμονική ένταξή τους στο φυσικό και ανθρωπογενές περιβάλλον και στο τοπίο.

3. Στη δημιουργία ενός αποτελεσματικού μηχανισμού χωροθέτησης των αιολικών εγκαταστάσεων, ώστε να επιτευχθεί η μέγιστη δυνατή ανταπόκριση στους στόχους των εθνικών και ευρωπαϊκών πολιτικών.

#### Άρθρο 5

##### Διάκριση του εθνικού χώρου σε κατηγορίες

1. Για τη χωροθέτηση των αιολικών εγκαταστάσεων ο εθνικός χώρος, με βάση το εν δυνάμει εκμεταλλεύσιμο αιολικό δυναμικό του και τα ιδιαίτερα χωροταξικά και περιβαλλοντικά χαρακτηριστικά του, διακρίνεται στις ακόλουθες μείζονες κατηγορίες:

α. Στην ηπειρωτική χώρα, συμπεριλαμβανομένης της Εύβοιας.

β. Στην Αττική, που αποτελεί ειδικότερη κατηγορία της ηπειρωτικής χώρας λόγω του μητροπολιτικού χαρακτήρα της.

γ. Στα κατοικημένα νησιά του Ιονίου και του Αιγαίου Πελάγους, συμπεριλαμβανομένης της Κρήτης.

δ. Στον υπεράκτιο θαλάσσιο χώρο και τις ακατοίκητες νησίδες.

2. Η ηπειρωτική χώρα διακρίνεται περαιτέρω σε Περιοχές Αιολικής Προτεραιότητας (Π.Α.Π.) και σε Περιοχές Αιολικής Καταλληλότητας (Π.Α.Κ.) ως εξής:

α. Περιοχές Αιολικής Προτεραιότητας (Π.Α.Π.): Είναι οι περιοχές της ηπειρωτικής χώρας, που προσδιορίζονται υπό μορφή πίνακα στο Παράρτημα Ι και απεικονίζονται στο Διάγραμμα 1 της παρούσας απόφασης, οι οποίες διαθέτουν συγκριτικά πλεονεκτήματα για την εγκατάσταση αιολικών σταθμών, ενώ ταυτόχρονα προσφέρονται από απόψεως επίτευξης των χωροταξικών στόχων. Στις περιοχές αυτές, εκτιμάται η μέγιστη δυνατότητα χωροθέτησης αιολικών εγκαταστάσεων (φέρουσα ικανότητα), όπως ειδικότερα αυτή προσδιορίζεται στο Παράρτημα ΙΙΙ.

β. Περιοχές Αιολικής Καταλληλότητας (Π.Α.Κ.). Χαρακτηρίζονται όλοι οι πρωτοβάθμιοι Οργανισμοί Τοπικής Αυτοδιοίκησης (Ο.Τ.Α.) της ηπειρωτικής χώρας που δεν περιλαμβάνονται στις Περιοχές Αιολικής Προτεραιότητας των οποίων περιοχές ή και μεμονωμένες θέσεις που κρίνονται από την Ρυθμιστική Αρχή Ενέργειας κατά το άρθρο 3 παρ. 1δ του ν. 3468/2006, ως ενεργειακά αποδοτικές.

#### Άρθρο 6

##### Περιοχές αποκλεισμού και ζώνες ασυμβατότητας

1. Σε όλες τις κατηγορίες περιοχών του προηγούμενου άρθρου, πρέπει να αποκλείεται η χωροθέτηση αιολικών εγκαταστάσεων εντός:

α. Των κηρυγμένων διατηρητέων μνημείων της παγκόσμιας πολιτιστικής κληρονομιάς και των άλλων μνημείων μείζονος σημασίας της παρ. 5 ββ) του άρθρου 50 του ν. 3028/2002, καθώς και των οριοθετημένων αρχαιολογικών ζωνών προστασίας Α που έχουν καθορισθεί κατά τις διατάξεις του άρθρου 91 του ν. 1892/1991 ή καθορίζονται κατά τις διατάξεις του ν. 3028/2002.

β. Των περιοχών απολύτου προστασίας της φύσης και προστασίας της φύσης που καθορίζονται κατά τις διατάξεις των άρθρων 19 παρ. 1 και 2 και 21 του ν. 1650/1986.

γ. Των ορίων των Υγροτόπων Διεθνούς Σημασίας (Υγροτόποι Ραμσάρ).

δ. Των πυρήνων των εθνικών δρυμών και των κηρυγμένων μνημείων της φύσης και των αισθητικών δασών που δεν περιλαμβάνονται στις περιοχές της περιπτώσεως β' του παρόντος άρθρου.

ε. Των οικοτόπων προτεραιότητας περιοχών της Επικράτειας που έχουν ενταχθεί ως τόποι κοινοτικής σημασίας στο δίκτυο ΦΥΣΗ 2000 σύμφωνα με την απόφαση 2006/613/ΕΚ της Επιτροπής (ΕΕ L 259 της 21.9.2006, σ. 1).

στ. Των εντός σχεδίων πόλεων και ορίων οικισμών προ του 1923 ή κάτω των 2.000 κατοίκων περιοχών.

ζ. Των Π.Ο.Τ.Α. του άρθρου 29 του ν. 2545/1997, των Περιοχών Οργανωμένης Ανάπτυξης Παραγωγικών Δραστηριοτήτων του τριτογενούς τομέα του άρθρου 10 του ν. 2742/1999, των θεματικών πάρκων και των τουριστικών λιμένων.

η. Των ατύπως διαμορφωμένων, στο πλαίσιο της εκτός σχεδίου δόμησης, τουριστικών και οικιστικών περιοχών. Ως ατύπως διαμορφωμένες τουριστικές και οικιστικές περιοχές για την εφαρμογή του παρόντος νοούνται οι περιοχές που περιλαμβάνουν 5 τουλάχιστον δομημένες ιδιοκτησίες με χρήση τουριστική ή κατοικία, οι οποίες ανά δύο βρίσκονται σε απόσταση μικρότερη των 100 μέτρων, και συνολική δυναμικότητα 150 κλίνες τουλάχιστον. Για τον υπολογισμό της δυναμικότητας κάθε δομημένη ιδιοκτησία με χρήση κατοικίας θεωρείται ισοδύναμη με 4 κλίνες ανεξαρτήτως εμβαδού. Οι ανωτέρω περιοχές θα αναγνωρίζονται στο πλαίσιο της οικείας Π.Π.Ε.Α.

θ. Των ακτών κολύμβησης που περιλαμβάνονται στο πρόγραμμα παρακολούθησης της ποιότητας των νερών κολύμβησης που συντονίζεται από το Υ.Π.Ε.Χ.Ω.Δ.Ε.

ι. Των τμημάτων των λατομικών περιοχών και μεταλλευτικών και εξορυκτικών ζωνών που λειτουργούν επιφανειακά.

ια. Άλλων περιοχών ή ζωνών που υπάγονται σήμερα σε ειδικό καθεστώς χρήσεων γης, βάσει του οποίου δεν επιτρέπεται η χωροθέτηση αιολικών εγκαταστάσεων και για όσο χρόνο ισχύουν.

2. Οι κατευθύνσεις των εδαφίων α, β, γ, δ, ε, θ και ι της προηγούμενης παραγράφου εφαρμόζονται και για τη χωροθέτηση των συνοδευτικών έργων Α.Π.Ε., (δίκτυα πρόσβασης και μεταφοράς ηλεκτρικής ενέργειας). Η πιθανή παρέκκλιση πρέπει να τεκμηριώνεται περιβαλλοντικά.

Επιπρόσθετα δίδονται οι παρακάτω κατευθύνσεις:

Ενδείκνυται η αξιοποίηση / χρήση υφισταμένων οδών για την εξυπηρέτηση των αιολικών πάρκων με τις απαραίτητες βελτιώσεις και επεκτάσεις.

Ο σχεδιασμός των έργων αυτών πρέπει να γίνεται κατά τρόπο ώστε να αποφεύγονται, κατά το δυνατόν, μεγάλοι βάθους και εκτεταμένες εκσκαφές το δε πλάτος των δρόμων πρόσβασης πρέπει να περιορίζεται στο αναγκαίο μέτρο.

Παράλληλα πρέπει να εκτελούνται όλα τα απαραίτητα αντιπλημμυρικά έργα και έργα ανάσχεσης της διάβρωσης, ώστε να μην υπάρξει φόβος αλλοίωσης του τοπίου λόγω του έργου.

Η φθορά της βλάστησης πρέπει να περιορίζεται στο ελάχιστο δυνατόν (η εκχέρωση θάμνων και δέντρων θα πρέπει να γίνεται σύμφωνα με τις υποδείξεις τις τοπικής Δασικής Υπηρεσίας) και να αποκαθίσταται η αισθητική του τοπίου.

Η εσωτερική οδοποιία να είναι χωμάτινη με επίστρωση χαλικιού (3Α).

Ενδείκνυται η γραμμή μεταφοράς της ηλεκτρικής ενέργειας μέχρι το δίκτυο της ΔΕΗ να ακολουθεί, κατά το δυνατόν, τις υφιστάμενες οδούς προσπέλασης, ώστε να περιορίζεται στο ελάχιστο η εκχέρωση εκτάσεων ή η γενικότερη υποβάθμιση του περιβάλλοντος.

3. Επιτρέπεται η χωροθέτηση αιολικών εγκαταστάσεων εντός των Ζωνών Ειδικής Προστασίας (Ζ.Ε.Π.) της ορνιθοπανίδας της οδηγίας 79/409/ΕΟΚ ύστερα από τη σύνταξη ειδικής ορνιθολογικής μελέτης και σύμφωνα με τις ειδικότερες προϋποθέσεις και περιορισμούς που θα καθορίζονται στην οικεία πράξη έγκρισης περιβαλλοντικών όρων.

4. Με την επιφύλαξη των περιπτώσεων β', γ' και δ' της παραγράφου 1 του παρόντος άρθρου, επιτρέπεται η χωροθέτηση αιολικών εγκαταστάσεων εντός δασών, δασικών και αναδασωτέων εκτάσεων, σύμφωνα με τα άρθρα 45 και 58 του ν. 998/1979 και άρθρου 13 του ν. 1734/1987 όπως ισχύουν.

Στις παραπάνω περιοχές πρέπει να λαμβάνεται ιδιαίτερη μέριμνα για τον περιορισμό της βλάβης της δασικής βλάστησης.

5 α. Σε όλες τις περιοχές του άρθρου 5, η χωροθέτηση αιολικών εγκαταστάσεων πρέπει να πληροί τις ελάχιστες αποστάσεις από τις γειτνιάζουσες χρήσεις γης, δραστηριότητες και δίκτυα τεχνικής υποδομής που καθορίζονται στους πίνακες του Παραρτήματος ΙΙ της παρούσας απόφασης.

β. Οι αποστάσεις της περιπτώσεως α' αφορούν τη χωροθέτηση των κυρίως αιολικών εγκαταστάσεων. Για τις απαιτούμενες κατά περίπτωση αποστάσεις των συνοδευτικών εγκαταστάσεων εφαρμόζονται οι διατάξεις της ισχύουσας νομοθεσίας και οι τυχόν ισχύοντες ειδικό κανονισμοί και πρότυπα.

#### Άρθρο 7

Ειδικά κριτήρια χωροθέτησης αιολικών μονάδων στην ηπειρωτική χώρα

Για τη χωροθέτηση αιολικών εγκαταστάσεων στις Π.Α.Π. και Π.Α.Κ. της ηπειρωτικής χώρας πρέπει να λαμβάνονται υπόψη τα εξής ειδικά κριτήρια:

1. Μέγιστες επιτρεπόμενες πυκνότητες αιολικών εγκαταστάσεων σε επίπεδο πρωτοβάθμιου Ο.Τ.Α.:

α. Το μέγιστο επιτρεπόμενο ποσοστό κάλυψης εδαφών από αιολικές εγκαταστάσεις στους πρωτοβάθμιους Ο.Τ.Α. που εμπίπτουν σε Π.Α.Π. της ηπειρωτικής χώρας δεν μπορεί να υπερβαίνει το 8% της έκτασης ανά Ο.Τ.Α. (άλλως 1,05 τυπικές ανεμογεννήτριες /1000 στρέμματα). Το πιο πάνω ποσοστό κάλυψης μπορεί να αυξάνεται έως και 30% ανά πρωτοβάθμιο Ο.Τ.Α. ύστερα από σύμφωνη γνώμη του οικείου Δημοτικού ή Κοινοτικού Συμβουλίου, η οποία παρέχεται για όλη τη διάρκεια του κύκλου ζωής των σχετικών εγκαταστάσεων και πάντως για χρονικό διάστημα τουλάχιστον ίσο με τον χρόνο ισχύος των σχετικών αδειών παραγωγής (25 έτη). Ειδικά για τα επενδυτικά σχέδια Α.Π.Ε. Μεγάλης Κλίμακας, όπως αυτά προσδιορίζονται στο άρθρο 19 του ν. με το 3468/2006 (Α 129), που εκτείνονται σε περισσότερους από έναν Ο.Τ.Α. που εμπίπτουν σε Π.Α.Π., ο αριθμός των τυπικών Α/Γ που μπορεί να εγκατασταθεί κατά τα παραπάνω σε ένα Ο.Τ.Α. μπορεί να προσαυξηθεί με τη μεταφορά αριθμού Α/Γ από το σύνολο των Ο.Τ.Α. που εκτείνεται το έργο. Ο αριθμός αυτός δεν μπορεί να υπερβεί το 30% των τυπικών Α/Γ που αντιστοιχούν στον Ο.Τ.Α., με το μεγαλύτερο πλεόνασμα αδιάθετων Α/Γ.

β. Το μέγιστο επιτρεπόμενο ποσοστό κάλυψης εδαφών από αιολικές εγκαταστάσεις στους Δήμους Μονεμβασιάς, Αραχώβης, Καρπενησίου και Καρύστου που χαρακτηρίζονται από υψηλό δείκτη τουριστικής ανάπτυξης

δεν μπορεί να υπερβαίνει το 4% ανά Δήμο (άλλως 0,53 τυπικές ανεμογεννήτριες/1000 στρέμματα).

γ. Το μέγιστο επιτρεπόμενο ποσοστό κάλυψης εδαφών από αιολικές εγκαταστάσεις στους πρωτοβάθμιους Ο.Τ.Α. που εμπίπτουν σε Π.Α.Κ. της ηπειρωτικής χώρας δεν μπορεί να υπερβαίνει το 5% ανά Ο.Τ.Α. (άλλως 0,66 τυπικές ανεμογεννήτριες/1000 στρέμματα). Το πιο πάνω ποσοστό κάλυψης μπορεί να αυξάνεται έως και 50% ανά πρωτοβάθμιο Ο.Τ.Α. ύστερα από σύμφωνη γνώμη του οικείου Δημοτικού ή Κοινοτικού Συμβουλίου, η οποία παρέχεται για όλη τη διάρκεια του κύκλου ζωής των σχετικών εγκαταστάσεων και πάντως για χρονικό διάστημα τουλάχιστον ίσο με το χρόνο ισχύος των σχετικών αδειών παραγωγής (25 έτη).

δ. Για τις αιολικές εγκαταστάσεις που εμπίπτουν σε περισσότερους του ενός Ο.Τ.Α. των πιο πάνω περιπτώσεων α' έως και γ', οι επιτρεπόμενες κατά περίπτωση πυκνότητες εφαρμόζονται για το τμήμα της αιολικής εγκατάστασης που εμπίπτει σε κάθε ένα Ο.Τ.Α. ξεχωριστά.

2. Κριτήρια ένταξης των αιολικών εγκαταστάσεων στο τοπίο:

Εφαρμόζονται οι κανόνες τοπίου που ορίζονται στο Παράρτημα IV της παρούσας απόφασης.

#### Άρθρο 8

Ειδικά κριτήρια χωροθέτησης αιολικών μονάδων στο νησιωτικό χώρο

Για τη χωροθέτηση αιολικών εγκαταστάσεων στα κατοικημένα νησιά του Αιγαίου και Ιονίου Πελάγους και στην Κρήτη πρέπει να λαμβάνονται υπόψη τα εξής ειδικά κριτήρια:

1. Το μέγιστο επιτρεπόμενο ποσοστό κάλυψης εδαφών σε επίπεδο πρωτοβάθμιου Ο.Τ.Α. δεν μπορεί να υπερβαίνει το 4% ανά Ο.Τ.Α. δηλαδή 0,53 τυπικές ανεμογεννήτριες / 1000 στρέμματα.

Ειδικά στα μη διασυνδεδεμένα με το σύστημα και το δίκτυο διανομής ηλεκτρικής ενέργειας της ηπειρωτικής χώρας νησιά και μέχρι τη διασύνδεσή τους η συνολική ισχύς των αιολικών σταθμών ανά νησί δεν πρέπει να ξεπερνά το διπλάσιο του επιπέδου αιχμής της ζήτησης που αυτό εμφανίζει σε μεσο-μακροπρόθεσμο ορίζοντα (δεκαετία). Εξαιρέση από το όριο αυτό, δηλαδή από το διπλάσιο του επιπέδου αιχμής της ζήτησης κάθε νησιού, αποτελούν οι προτάσεις εγκατάστασης αιολικών πάρκων που περιλαμβάνουν την κατασκευή επαρκούς διασύνδεσης με το σύστημα και το δίκτυο διανομής ηλεκτρικής ενέργειας της ηπειρωτικής χώρας καθώς και τα αιολικά πάρκα που αποτελούν μέρος πρότασης υβριδικών σταθμών.

2. Κριτήρια ένταξης των αιολικών εγκαταστάσεων στο τοπίο:

Εφαρμόζονται οι κανόνες τοπίου που ορίζονται στο Παράρτημα IV της παρούσας απόφασης.

#### Άρθρο 9

Ειδικά κριτήρια χωροθέτησης αιολικών μονάδων στην Αττική

Για τη χωροθέτηση αιολικών εγκαταστάσεων στην Αττική πρέπει να λαμβάνονται υπόψη τα εξής:

1. Η χωροθέτηση αιολικών εγκαταστάσεων στην Αττική είναι δυνατή σε περιοχές του ορεινού όγκου της Πάστρας, του Πάνειου, του Λαυρεωτικού Ολύμπου και

στο εκτός επιρροής του αεροδρομίου Ελ. Βενιζέλος τμήμα της Μερέντας, όπως απεικονίζονται στα διαγράμματα 3 και 4.

2. Το μέγιστο επιτρεπόμενο ποσοστό κάλυψης εδαφών από αιολικές εγκαταστάσεις στους πρωτοβάθμιους Ο.Τ.Α. δεν μπορεί να υπερβαίνει το 8% της έκτασης ανά Ο.Τ.Α. (άλλως 1,05 τυπικές ανεμογεννήτριες / 1000 στρέμματα).

3. Οι κανόνες ένταξης των αιολικών εγκαταστάσεων στο τοπίο που ορίζονται στο Παράρτημα IV της παρούσας απόφασης.

#### Άρθρο 10

Ειδικά κριτήρια χωροθέτησης αιολικών μονάδων στο θαλάσσιο χώρο και τις ακατοίκητες νησίδες

Για τη χωροθέτηση αιολικών εγκαταστάσεων στο θαλάσσιο χώρο και τις ακατοίκητες νησίδες πρέπει να λαμβάνονται υπόψη τα εξής ειδικά κριτήρια:

A. Κριτήρια χωροθέτησης αιολικών μονάδων στο θαλάσσιο χώρο:

1. Επιτρέπεται η χωροθέτηση αιολικών εγκαταστάσεων σε όλες τις θαλάσσιες περιοχές της χώρας που διαισθύνονται προϋποθέσεις αιολικής εκμεταλλευσιμότητας, εφόσον αυτές δεν εντάσσονται σε ιδιαίτερο θεσμικό καθεστώς ρητής απαγόρευσης της εγκατάστασης ή δεν αποτελούν ζώνη αποκλεισμού, όπως θεσμοθετημένα θαλάσσια ή υποθαλάσσια πάρκα ή βεβαιωμένες γραμμές επιβατικής ναυσιπλοΐας.

2. Ελάχιστες αποστάσεις για τη διασφάλιση της λειτουργικότητας και απόδοσης των αιολικών εγκαταστάσεων: όπως ορίζεται στους Πίνακες του Παραρτήματος II της παρούσας απόφασης.

3. Απαγορεύεται η εγκατάσταση ανεμογεννητριών σε απόσταση μικρότερη των 1500 μ. από τις ακτές που περιλαμβάνονται στο πρόγραμμα παρακολούθησης της ποιότητας των νερών κολύμβησης που συντονίζεται από το Υ.ΠΕ.ΧΩ.Δ.Ε.

4. Απαγορεύεται η εγκατάσταση ανεμογεννητριών σε κλειστός κόλπους με εύρος ανοίγματος <1.500 μ.

5. Ελάχιστη απόσταση εγκατάστασης από περιοχές και στοιχεία της πολιτιστικής κληρονομιάς: όπως ορίζεται στους Πίνακες του Παραρτήματος II της παρούσας απόφασης.

6. Ελάχιστη απόσταση εγκατάστασης από οικισμούς: όπως ορίζεται στους Πίνακες του Παραρτήματος II της παρούσας απόφασης.

7. Ελάχιστη απόσταση εγκατάστασης από παραγωγικές ζώνες ή δραστηριότητες του τριτογενή τομέα: όπως ορίζεται στους Πίνακες του Παραρτήματος II της παρούσας απόφασης.

8. Το βάθος θεμελίωσης ή αγκύρωσης της βάσης της ανεμογεννήτριας, προσδιορίζεται από τις δυνατότητες της τρέχουσας τεχνολογίας και τις αντίστοιχες μελέτες στατικής και δυναμικής συμπεριφοράς.

9. Πρέπει να εξασφαλίζεται με την κατασκευή του αιολικού πάρκου η επαρκής διασύνδεση και η μεταφορά της παραγόμενης ηλεκτρικής ενέργειας είτε με το σύστημα της ηπειρωτικής χώρας είτε με το δίκτυο των μη διασυνδεδεμένων νησιών.

10. Μέγιστη απόσταση χερσαίας όδευσης από υποσταθμό διασύνδεσης: 20 χλμ.

11. Εφαρμόζονται οι κανόνες του τοπίου που ισχύουν για τις Π.Α.Π., όπως αυτοί προσδιορίζονται ειδικότερα στο Παράρτημα IV της παρούσας απόφασης.



Β. Κριτήρια χωροθέτησης αιολικών εγκαταστάσεων σε ακατοίκητες νησίδες:

1. Επιτρέπεται η χωροθέτηση αιολικών εγκαταστάσεων σε όλες τις ακατοίκητες νησίδες της χώρας, εφόσον αυτές δεν εμπίπτουν σε περιοχή αποκλεισμού σύμφωνα με τα ειδικότερα οριζόμενα στο άρθρο 6 της παρούσας.

2. Στις ανωτέρω περιοχές δεν έχουν εφαρμογή τα όρια που τίθενται στην παράγραφο 1 του άρθρου 8.

3. Κατά τα λοιπά, εφαρμόζονται τα κριτήρια χωροθέτησης που ορίζονται στην περίπτωση Α' του παρόντος άρθρου για τις θαλάσσιες περιοχές.

#### Άρθρο 11

Έλεγχος και εφαρμογή των κανόνων και κριτηρίων χωροθέτησης αιολικών εγκαταστάσεων

Ο έλεγχος και η εφαρμογή των κανόνων και κριτηρίων χωροθέτησης αιολικών εγκαταστάσεων που ορίζονται στα άρθρα 5 έως και 10 του Κεφαλαίου αυτού, διενεργείται κατά το στάδιο χορήγησης της άδειας παραγωγής (άρθρο 3 ν. 3468/2006) σύμφωνα με τα ειδικότερα προβλεπόμενα στο Παράρτημα V της παρούσας απόφασης.

### ΚΕΦΑΛΑΙΟ Γ'

#### ΚΑΝΟΝΕΣ ΓΙΑ ΤΗ ΧΩΡΟΘΕΤΗΣΗ ΜΙΚΡΩΝ ΥΔΡΟΗΛΕΚΤΡΙΚΩΝ ΕΡΓΩΝ

#### Άρθρο 12

##### Στόχοι

Ο χωροταξικός σχεδιασμός των Μικρών Υδροηλεκτρικών Έργων (Μ.Υ.Η.Ε.) αποσκοπεί:

α. Στον εντοπισμό υδατικών διαμερισμάτων με εκμεταλλεύσιμο υδραυλικό δυναμικό.

β. Στον προσδιορισμό περιοχών ασυμβατότητας ή αποκλεισμού, μέσα στις οποίες πρέπει να αποκλεισθεί η χωροθέτηση των Μ.Υ.Η.Ε. και των συνοδευτικών τους έργων.

γ. Στον καθορισμό κριτηρίων για την εκτίμηση της φέρουσας ικανότητας των υποδοχέων Μ.Υ.Η.Ε.

δ. Στον καθορισμό κριτηρίων και κανόνων ένταξης των Μ.Υ.Η.Ε. στο φυσικό, πολιτιστικό και ανθρωπογενές περιβάλλον της περιοχής εγκατάστασης.

ε. Στην εφαρμογή των αρχών διαχείρισης των υδάτων σύμφωνα με την ισχύουσα κοινοτική νομοθεσία και ειδικότερα την Οδηγία - πλαίσιο για τα νερά, 2000/60 καθώς και την Οδηγία για τις πλημμύρες 2007/60.

#### Άρθρο 13

Εντοπισμός υδατικών διαμερισμάτων με εκμεταλλεύσιμο υδραυλικό δυναμικό

1. Οι περιοχές αξιοποίησης υδατικού δυναμικού εντοπίζονται κυρίως σε ημιορεινές και ορεινές περιοχές (δασικές ή χέρσες εκτάσεις), όπου η ύπαρξη του φυσικού πόρου (νερό) σε συνδυασμό με την υψομετρική διαφορά που επιτυγχάνεται από το σημείο υδροληψίας μέχρι τον σταθμό παραγωγής ενέργειας, εξασφαλίζουν την σκοπιμότητα και βιωσιμότητα του έργου.

2. Με βάση τις εκτιμήσεις για το υδροηλεκτρικό δυναμικό της χώρας ανά υδατικό διαμέρισμα, μεγάλη πυκνότητα εκμεταλλεύσιμου δυναμικού παρουσιάζουν τα υδατικά διαμερίσματα της Ηπείρου, της Δυτικής Στερεάς Ελλάδας, της Δυτικής Μακεδονίας, της Ανατολικής Μακεδονίας και Θράκης και της Δυτικής και Βόρειας Πελοποννήσου.

#### Άρθρο 14

Περιοχές αποκλεισμού

1. Η χωροθέτηση Μ.Υ.Η.Ε. αποκλείεται εντός των ακολούθως περιοχών:

α. Των κηρυγμένων διατηρητέων μνημείων της παγκόσμιας πολιτιστικής κληρονομιάς και των άλλων μνημείων μείζονος σημασίας της παρ. 5 ββ) του άρθρου 50 του ν. 3028/2002, καθώς και των οριοθετημένων αρχαιολογικών ζωνών προστασίας Α που έχουν καθορισθεί κατά τις διατάξεις του άρθρου 91 του ν. 1892/1991 ή καθορίζονται κατά τις διατάξεις του ν. 3028/2002.

β. Των περιοχών απολύτου προστασίας της φύσης και προστασίας της φύσης που καθορίζονται κατά τις διατάξεις των άρθρων 19 παρ. 1 και 2 και 21 του ν. 1650/1986.

γ. Των Υγροτόπων διεθνούς σημασίας (Υγρότοποι Ραμσάρ).

δ. Των πυρήνων των Εθνικών Δρυμών, των κηρυγμένων μνημείων της φύσης και των αισθητικών δασών που δεν περιλαμβάνονται στις περιοχές της προηγούμενης περιπτώσεως 1.β'.

ε. Των οικοτόπων προτεραιότητας περιοχών της Επικράτειας που έχουν ενταχθεί ως τόποι κοινοτικής σημασίας στο δίκτυο ΦΥΣΗ 2000 σύμφωνα με την υπ' αριθμ. 2006/613/ΕΚ απόφαση της Επιτροπής (ΕΕ L 259 της 21.9.2006, σ.1).

στ. Των παραδοσιακών οικισμών και των ιστορικών κέντρων ή τμημάτων πόλεων.

ζ. Των τμημάτων των λατομικών περιοχών και μεταλλευτικών και εξορυκτικών ζωνών που λειτουργούν επιφανειακά.

η. Άλλων περιοχών ή ζωνών που υπάγονται σήμερα σε ειδικό καθεστώς χρήσεων γης, βάσει του οποίου δεν επιτρέπεται η χωροθέτηση Μ.Υ.Η.Ε. και για όσο χρόνο ισχύουν.

2. Για τα συνοδά έργα των Μ.Υ.Η.Ε. εφαρμόζονται οι κατευθύνσεις της παραγράφου 2 του άρθρου 6.

#### Άρθρο 15

Ειδικά κριτήρια χωροθέτησης Μ.Υ.Η.Ε.

Για τη χωροθέτηση Μικρών Υδροηλεκτρικών Έργων λαμβάνονται υπόψη τα εξής κριτήρια:

1. Τα έργα μικρού ύψους υδραυλικής πτώσης ( $H < 20$  m), πρέπει να σχεδιάζονται με τέτοιο τρόπο ώστε το συνολικό οπτικό αποτέλεσμα από το έργο (κύριο έργο και συνοδά) να έχει τη μικρότερη δυνατή επίπτωση και να καταλαμβάνει τον ελάχιστο δυνατό όγκο. Στην περίπτωση που είναι τεχνικά δυνατό, το έργο υδροληψίας και ο σταθμός παραγωγής πρέπει να αποτελούν ένα ενιαίο σύνολο και να αποφεύγεται η διάσπαση τους σε διακριτές θέσεις. Σε αντίθετη περίπτωση, πρέπει το μεγαλύτερο μέρος των έργων προσαγωγής του νερού και του σταθμού να κατασκευάζεται υπόγεια.

2. Στα έργα μέσου και μεγάλου ύψους υδραυλικής πτώσης ( $H > 20$  m), τα οποία χωροθετούνται εντός των περιοχών του Δικτύου ΦΥΣΗ 2000, κρίνεται σκόπιμη η κατασκευή σπράγγων ή εγκιβωτισμένων αγωγών εντός του εδάφους στο υδραυλικό σύστημα προσαγωγής και απαγωγής της παροχής, ώστε να μην υπάρχει πρόσθετη περιβαλλοντική επιβάρυνση. Επιβάλλεται η αξιοποίηση/χρήση των υφιστάμενων υποδομών (δρόμοι, δίκτυα κ.λπ.).

3. Το μήκος των συνοδών έργων πρόσβασης (οδοποιία) για τις κατηγορίες έργων με ονομαστική ισχύ μικρότερη του 1 MW, δεν μπορεί να είναι δυσανάλογο των υπολοίπων έργων που απαιτούνται για την κατασκευή του υδροηλεκτρικού έργου (μήκος σωλήνωσης προσαγωγής) και σε καμία περίπτωση δεν πρέπει να υπερβαίνει συνολικά τα 3,0 χλμ. Δεν πρέπει να επιτρέπονται έργα οδοποιίας η κατασκευή των οποίων απαιτεί ουσιαστική μεταβολή στην παραποτάμια βλάστηση και σε γεωλογικούς σχηματισμούς ή συνεπάγεται επίχωση της κοίτης του υδατορεύματος ή ενδέχεται να προκαλέσει κατολισθήσεις, διαβρώσεις και ασταθείς εδαφικές συνθήκες. Επίσης θα πρέπει να υπάρχει μέριμνα εφόσον τεχνικώς είναι εφικτό τα δίκτυα διασύνδεσης να είναι υπόγεια».

4. Η νέα γραμμή ΜΤ που κατασκευάζεται αποκλειστικά για τη διασύνδεση ενός Μ.Υ.Η.Ε. με ονομαστική ισχύ < 1 ΜWe, δεν πρέπει να είναι μεγαλύτερη από 5 χλμ. Εξαιρούνται οι περιπτώσεις σύνδεσης Μ.Υ.Η.Ε. στο δίκτυο μέσης τάσης που κατασκευάζονται εξ ολοκλήρου επί υφισταμένων υποδομών ή που δεν απαιτούν συνοδά έργα μήκους μεγαλύτερου των 5 χλμ. Εξαιρούνται επίσης οι περιπτώσεις υπογείου δικτύου που οδεύει κατά μήκος των συνοδών έργων οδοποιίας ή του αγωγού προσαγωγής.

#### Άρθρο 16

Κριτήρια για την εκτίμηση φέρουσας ικανότητας υποδοχών Μ.Υ.Η.Ε.

1. Για τις ανάγκες της παρούσας απόφασης, ως «φέρουσα ικανότητα» των υποδοχών (υδατορευμάτων) Μ.Υ.Η.Ε. νοείται η μέγιστη δυνατότητα εγκατάστασης (δηλ. η πυκνότητα εγκατάστασης) Μ.Υ.Η.Ε. στην ίδια «γραμμή» ύπαρξης υδροδυναμικού, δηλαδή στο ίδιο υδατόρευμα.

2. Η φέρουσα ικανότητα των υποδοχών Μ.Υ.Η.Ε. αποσκοπεί στη διασφάλιση της συνύπαρξης των Μ.Υ.Η.Ε. με άλλες χρήσεις που εξυμνητούνται από τον ίδιο υποδοχέα, όπως ιδίως η ύδρευση οικισμών και η άρδευση των γεωργικών εκτάσεων και στη διατήρηση των υδροβιολογικών και οικολογικών χαρακτηριστικών τους.

3. Για την εκτίμηση της φέρουσας ικανότητας των υποδοχών Μ.Υ.Η.Ε., καθορίζονται τα εξής ειδικά κριτήρια:

α. Εφόσον στη ζώνη κατάληψης του έργου υφίσταται και άλλη χρήση νερού, πρέπει να εξασφαλίζεται κατά προτεραιότητα η ικανοποίηση των υφιστάμενων υδρευτικών, αρδευτικών και οικολογικών αναγκών.

β. Καθ' όλο το μήκος του τμήματος της φυσικής κοίτης του υδατορεύματος από το οποίο εκτρέπεται το νερό (Από το σημείο υδροληψίας έως το σημείο επαναφοράς του νερού στη φυσική κοίτη), πρέπει να εξασφαλίζεται η ελάχιστη οικολογική παροχή όπως προβλέπεται παρακάτω.

γ. Όταν προβλέπεται εκτροπή του νερού από τη φυσική κοίτη του υδατορεύματος και για μήκος μεγαλύτερο των 250m, το μήκος του τμήματος φυσικής κοίτης που θα αφήνεται μεταξύ δύο επάλληλων Μ.Υ.Η.Ε. (δηλαδή μεταξύ του σημείου επαναφοράς του νερού στη φυσική κοίτη για το ανάντη Μ.Υ.Η.Ε. και του σημείου υδροληψίας ή την αρχή της τεχνητής λίμνης του πλησιέστερου κατάντη Μ.Υ.Η.Ε. δεν μπορεί να είναι μικρότερο των 1000 m.

δ. Οι ανωτέρω περιορισμοί δεν ισχύουν:

δ1) στην περίπτωση που το νέο Μ.Υ.Η.Ε. εκμεταλλεύεται υδατόπτωση υπάρχοντος φράγματος μεγάλου υδροηλεκτρικού έργου,

δ2) στην περίπτωση έργων πολλαπλής χρήσης νερού ή στην περίπτωση ενσωμάτωσης Μ.Υ.Η.Ε. σε υφιστάμενο αρδευτικό ή υδρευτικό δίκτυο, ακόμη και αν απαιτηθεί αντικατάσταση μέρους ή του συνόλου του δικτύου.

ε. Μέχρι να καθορισθούν τα κριτήρια της ελάχιστης απαιτούμενης οικολογικής παροχής ανά λεκάνη απορροής, σύμφωνα και με τις προβλέψεις του ν. 3199/2003, ως ελάχιστη απαιτούμενη οικολογική παροχή νερού που παραμένει στη φυσική κοίτη υδατορεύματος, αμέσως κατάντη του έργου υδροληψίας του υπό χωροθέτηση Μ.Υ.Η.Ε., πρέπει να εκλαμβάνεται το μεγαλύτερο από τα πιο κάτω μεγέθη, εκτός αν απαιτείται τεκμηριωμένα η αύξησή της, λόγω των απαιτήσεων του κατάντη οικοσυστήματος (ύπαρξη σημαντικού οικοσυστήματος):

- 30% της μέσης παροχής των θερινών μηνών Ιουνίου - Ιουλίου - Αυγούστου ή

- 50% της μέσης παροχής του μηνός Σεπτεμβρίου ή

- 30 lt/sec σε κάθε περίπτωση.

στ. Ιδιαίτερη σημασία πρέπει να αποδίδεται κατά την έγκριση των σχετικών περιβαλλοντικών όρων στην εκτίμηση και αντιμετώπιση των συνολικών και συσσωρευτικών επιπτώσεων των Μ.Υ.Η.Ε., που βρίσκονται εντός απόστασης 10 χλμ. φυσικής κοίτης ανάντη και κατάντη των άκρων του προτεινόμενου έργου.

#### ΚΕΦΑΛΑΙΟ Δ΄

ΚΑΝΟΝΕΣ ΧΩΡΟΘΕΤΗΣΗΣ ΛΟΙΠΩΝ ΕΓΚΑΤΑΣΤΑΣΕΩΝ ΠΑΡΑΓΩΓΗΣ ΕΝΕΡΓΕΙΑΣ ΑΠΟ ΑΝΑΝΕΩΣΙΜΕΣ ΠΗΓΕΣ

#### Άρθρο 17

Κριτήρια χωροθέτησης εγκαταστάσεων εκμετάλλευσης της ηλιακής ενέργειας

1. Ως περιοχές προτεραιότητας για τη χωροθέτηση εγκαταστάσεων εκμετάλλευσης της ηλιακής ενέργειας μπορεί ενδεικτικά να θεωρηθούν οι περιοχές που είναι άγονες ή δεν είναι υψηλής παραγωγικότητας και κατά προτίμηση αθέατες από πολυσύχναστους χώρους, και με δυνατότητες διασύνδεσης με το Δίκτυο ή το Σύστημα.

Ειδικότερα για τα νησιά πλην Κρήτης και Εύβοιας είναι επιθυμητή η κατά προτεραιότητα χωροθέτηση μικρών εγκαταστάσεων όπως αυτές προβλέπονται στα άρθρα 2 παρ. 4, 4, 8 παρ.8, του ν. 3468/2006 και στο άρθρο 2 της υπ' αριθμ. 19500/2004 κοινής υπουργικής απόφασης.

2. Ως ζώνες αποκλεισμού για τη χωροθέτηση εγκαταστάσεων εκμετάλλευσης της ηλιακής ενέργειας, δηλαδή ζώνες στις οποίες πρέπει να αποκλείεται η εγκατάστασή τους, ορίζονται οι εξής κατηγορίες περιοχών:

α. Τα κηρυγμένα διατηρητέα μνημεία της παγκόσμιας πολιτιστικής κληρονομιάς και τα άλλα μνημεία μείζονος σημασίας της παρ. 5 ββ) του άρθρου 50 του ν. 3028/2002, καθώς και οι οριοθετημένες αρχαιολογικές ζώνες προστασίας Α που έχουν καθορισθεί κατά τις διατάξεις του άρθρου 91 του ν. 1892/1991 ή καθορίζονται κατά τις διατάξεις του ν. 3028/2002.

β. Οι περιοχές απολύτου προστασίας της φύσης και του τοπίου που καθορίζονται κατά τις διατάξεις των άρθρων 19 παρ. 1 και 2 και 21 του ν. 1650/1986.

γ. Οι πυρήνες των Εθνικών Δρυμών, τα κηρυγμένα μνημεία της φύσης και τα αισθητικά δάση που δεν πε-

ριλαμβάνονται στις περιοχές της προηγούμενης περιπτώσεως β'.

δ. Οι οικότοποι προτεραιότητας περιοχών της Επικράτειας που έχουν ενταχθεί στον κατάλογο των τόπων κοινοτικής σημασίας του δικτύου ΦΥΣΗ 2000 σύμφωνα με την υπ' αριθμ. 2006/613/ΕΚ απόφαση της Επιτροπής (ΕΕ L 259 της 21.9.2006, σ. 1).

ε. Τα δάση και οι γεωργικές γαίες υψηλής παραγωγικότητας όπως προβλέπεται από τις διατάξεις του άρθρου 56 του ν. 2637/1998 όπως ισχύουν.

στ. Άλλες περιοχές ή ζώνες που υπάγονται σήμερα σε ειδικό καθεστώς χρήσεων γης, βάσει του οποίου δεν επιτρέπεται η χωροθέτηση εγκαταστάσεων εκμετάλλευσης της ηλιακής ενέργειας και για όσο χρόνο ισχύουν.

3. Ειδικώς για την εγκατάσταση Φωτοβολταϊκών Σταθμών σε πολυσύχναστους χώρους πρέπει, στο πλαίσιο της σχετικής περιβαλλοντικής αδειοδότησης, να καθορίζονται τα κατά περίπτωση κατάλληλα μέτρα για να μην υπάρχει οπτική όχληση.

3. Οι αποστάσεις των εγκαταστάσεων εκμετάλλευσης της ηλιακής ενέργειας από τις ζώνες αποκλεισμού της παραγράφου 2 και οι ειδικότεροι όροι χωροθέτησης των συνοδευτικών τους έργων καθορίζονται, κατά περίπτωση, στο πλαίσιο της περιβαλλοντικής αδειοδότησης.

4. Για τα συνοδά έργα των εγκαταστάσεων εκμετάλλευσης της ηλιακής ενέργειας εφαρμόζονται οι κατευθύνσεις της παραγράφου 2 του άρθρου 6 τα γενικά κριτήρια της νομοθεσίας και οι τυχόν ειδικοί κανονισμοί και πρότυπα που έχουν θεσμοθετηθεί για ορισμένες κατηγορίες συνοδευτικών έργων (π.χ. γραμμές μεταφοράς υψηλής τάσης).

#### Άρθρο 18

Κριτήρια χωροθέτησης εγκαταστάσεων εκμετάλλευσης της ενέργειας από βιομάζα ή βιοαέριο

1. Ως προνομιακές περιοχές χωροθέτησης εγκαταστάσεων εκμετάλλευσης της ενέργειας από βιομάζα ή βιοαέριο, θεωρούνται ενδεικτικά, οι χώροι που ευρίσκονται πλησίον γεωργικών εκμεταλλεύσεων παραγωγής της πρώτης ύλης, ΧΥΤΑ, εγκαταστάσεων επεξεργασίας λυμάτων, μεγάλων κτηνοτροφικών ή πτηνοτροφικών μονάδων, μονάδων παραγωγής χαρτοπολτού, μονάδων παραγωγής χυμών και τοματοπολτού, πάσης φύσεως γεωργικών ή κτηνοτροφικών βιομηχανιών, ζωοτροφών κ.λπ.

2. Ως ζώνες αποκλεισμού για τη χωροθέτηση εγκαταστάσεων εκμετάλλευσης της ενέργειας από βιομάζα ή βιοαέριο, δηλαδή ζώνες στις οποίες πρέπει να αποκλείεται η εγκατάστασή τους, ορίζονται οι περιοχές που προβλέπονται στο άρθρο 6 παρ.1 της παρούσας απόφασης.

3. Οι εγκαταστάσεις εκμετάλλευσης της ενέργειας από βιομάζα ή βιοαέριο πρέπει να τηρούν τις ελάχιστες αποστάσεις από τις γειτνιάζουσες χρήσεις γης, δραστηριότητες και δίκτυα τεχνικής υποδομής που καθορίζονται στους πίνακες του Παραρτήματος VI της παρούσας απόφασης.

4. Τα κριτήρια χωροθέτησης που ορίζονται στο παρόν άρθρο αφορούν τις κύριες εγκαταστάσεις εκμετάλλευσης της ενέργειας από βιομάζα ή βιοαέριο. Οι όροι χωροθέτησης των συνοδευτικών τους έργων πρέπει να καθορίζονται, κατά περίπτωση, στο πλαίσιο της πε-

ριβαλλοντικής αδειοδότησης, σύμφωνα με τα γενικά κριτήρια της νομοθεσίας και τους τυχόν ειδικούς κανονισμούς και πρότυπα που έχουν θεσμοθετηθεί για ορισμένες κατηγορίες συνοδευτικών έργων (π.χ. γραμμές μεταφοράς ΥΤ).

5. Για τα συνοδά έργα των εγκαταστάσεων εκμετάλλευσης της ηλιακής ενέργειας εφαρμόζονται οι κατευθύνσεις της παραγράφου 2 του άρθρου 6.

#### Άρθρο 19

Κριτήρια χωροθέτησης εγκαταστάσεων εκμετάλλευσης της γεωθερμικής ενέργειας

1. Η χωροθέτηση εγκαταστάσεων εκμετάλλευσης της γεωθερμικής ενέργειας είναι απόλυτα συνυφασμένη με την ύπαρξη γεωθερμικού πεδίου στο οποίο εντοπίζεται αυτοτελές γεωθερμικό δυναμικό υψηλής ενθαλπίας. Εκ του γεγονότος τούτου, σε συνδυασμό με την σπανιότητα της σχετικής ενεργειακής ύλης, ως περιοχές προτεραιότητας για τη χωροθέτηση εγκαταστάσεων εκμετάλλευσης της γεωθερμικής ενέργειας ορίζονται οι περιοχές της χώρας που διαθέτουν εκμεταλλεύσιμο γεωθερμικό δυναμικό, όπως ιδίως η Πολυχνίτος της Λέσβου, η Μήλος και η Νίσυρος, για τις οποίες έχει ήδη βεβαιωθεί η ύπαρξη γεωθερμικών πεδίων υψηλής θερμοκρασίας.

Ως ζώνες αποκλεισμού των εγκαταστάσεων εκμετάλλευσης της γεωθερμικής ενέργειας, δηλαδή ως περιοχές στις οποίες δεν επιτρέπεται η εγκατάστασή τους, ορίζονται οι περιοχές που προσδιορίζονται από τα εδάφια με τα στοιχεία α - ι της παραγράφου 1 του άρθρου 6 καθώς και ζώνη πλάτους 500 μέτρων από τα όρια των παραπάνω περιοχών με τα στοιχεία στ, ζ και η.

2. Στις περιπτώσεις όμως που έχει ήδη εξασκριωθεί η ύπαρξη γεωθερμικού δυναμικού και λόγω της μοναδικής και σημειακής δυνατότητας χωροθέτησης εγκαταστάσεων εκμετάλλευσης της γεωθερμικής ενέργειας, δεν είναι εκ των προτέρων δυνατός ο καθορισμός άλλων κατηγοριών ζωνών αποκλεισμού (εκτός των πόλεων, οικισμών και κατοικημένων περιοχών). Στις περιπτώσεις αυτές, οι ειδικότερες προϋποθέσεις χωροθέτησης των ανωτέρω εγκαταστάσεων πρέπει να εξετάζονται στο πλαίσιο της περιβαλλοντικής αδειοδότησης του έργου, ώστε, με βάση και τις διαθέσιμες τεχνολογίες και τεχνικές, να αντιμετωπίζονται κατά περίπτωση οι ενδεχόμενες επιπτώσεις στο ανθρωπογενές και φυσικό περιβάλλον που προέρχονται από τις σχετικές εκμεταλλεύσεις.

#### Άρθρο 20

Χωροθέτηση εγκαταστάσεων νέων μορφών Α.Π.Ε.

Για τον καθορισμό κριτηρίων χωροθέτησης νέων μορφών Α.Π.Ε., συμπεριλαμβανομένων αυτών που βρίσκονται μέχρι σήμερα σε πειραματικό στάδιο, όπως η αξιοποίηση της ενέργειας της θάλασσας (κυματική ενέργεια κ.ά), προβλέπεται, στο πρόγραμμα δράσης, η εκπόνηση σχετικών μελετών.

#### ΚΕΦΑΛΑΙΟ Ε'

ΚΑΤΕΥΘΥΝΣΕΙΣ ΓΙΑ ΤΟΝ ΥΠΟΚΕΙΜΕΝΟ ΧΩΡΟΤΑΞΙΚΟ ΚΑΙ ΠΟΛΕΟΔΟΜΙΚΟ ΣΧΕΔΙΑΣΜΟ

#### Άρθρο 21

Γενικές κατευθύνσεις για τον υποκείμενο χωροταξικό και πολεοδομικό σχεδιασμό

1. Σύμφωνα με το άρθρο 8 παρ. 2 του ν. 2742/1999, τα Περιφερειακά Πλαίσια Χωροταξικού Σχεδιασμού και

Αειφόρου Ανάπτυξης, πρέπει να εναρμονίζονται με τις κατευθύνσεις των Ειδικών Πλαισίων, ενώ παράλληλα οφείλουν να εξειδικεύουν και να συμπληρώνουν τις επιλογές και ρυθμίσεις τους. Επιπλέον, σύμφωνα με το άρθρο 9 του ν. 2742/1999, αντίστοιχη υποχρέωση εναρμόνισης καθιερώνεται και για τα υποκείμενα πολεοδομικά σχέδια και σχέδια χρήσεων γης, όπως είναι ιδίως τα Ρυθμιστικά Σχέδια, τα Γενικά Πολεοδομικά Σχέδια και τα Σχέδια Χωρικής και Οικιστικής Οργάνωσης Ανοικτών Πόλεων και οι Ζώνες Οικιστικού Ελέγχου.

2. Κατά την ανωτέρω διαδικασία εναρμόνισης, πρέπει να λαμβάνονται ειδικότερα υπόψη τα ακόλουθα:

α. Τα Γ.Π.Σ. και τα Σ.Χ.Ο.Ο.Α.Π. δεν μπορούν να εισάγουν περιοριστικές ρυθμίσεις για την ανάπτυξη έργων Α.Π.Ε. πέραν όσων ήδη προβλέπονται με τις διατάξεις του παρόντος Ειδικού Πλαισίου. Παρέκκλιση από την παραπάνω διάταξη είναι δυνατή μετά από σύμφωνη γνώμη του Γενικού Γραμματέα Υ.Π.Ε.Χ.Ω.Δ.Ε. μετά από τεκμηριωμένη πρόταση της οικείας περιφέρειας και εισήγηση της Διεύθυνσης Χωροταξίας.

β. Επιπροσθέτως, κατά την αναθεώρηση ή τροποποίηση των ανωτέρω σχεδίων, λαμβάνεται ιδιαίτερη μέριμνα για την αναδιατύπωση των ρυθμίσεων εκείνων που ενδέχεται να δημιουργούν αντιθέσεις ή αντιφάσεις προς τις κατευθύνσεις του παρόντος Ειδικού Πλαισίου.

3. Η εκπόνηση των υποκείμενων χωροταξικών και πολεοδομικών πλαισίων ή σχεδίων βαίνει παράλληλα προς την υλοποίηση του παρόντος Ειδικού Πλαισίου και δεν αποτελεί προϋπόθεση για την εφαρμογή του.

#### Άρθρο 22

Ειδικές κατευθύνσεις για την τροποποίηση των Ζωνών Οικιστικού Ελέγχου στις νησιωτικές περιοχές

Ειδικώς για τις εκτός εγκεκριμένων σχεδίων πόλεων και εκτός ορίων οικισμών περιοχές της νησιωτικής Ελλάδας και ιδίως τις περιοχές των νησιών του Αιγαίου Πελάγους, που υπάγονται στη συντριπτική τους πλειονότητα σε καθεστώς Ζώνης Οικιστικού Ελέγχου κατά το άρθρο 29 του ν. 1337/1983 χωρίς όμως κατά την κατάρτισή τους να έχει μελετηθεί το ζήτημα της χωροθέτησης έργων Α.Π.Ε., καθορίζονται οι ακόλουθες ειδικές κατευθύνσεις που πρέπει να ληφθούν υπόψη για την τροποποίηση και συμπλήρωση των σχετικών κανονιστικών προβλέψεων ώστε να επιτευχθεί η εναρμόνισή τους με τις ρυθμίσεις του παρόντος Ειδικού Πλαισίου:

1. Τήνος: π.δ. 13/27.2.2003 (ΦΕΚ 160 Δ').

Πρέπει να τροποποιηθεί το σχετικό π.δ. περί ΖΟΕ, ώστε να παρασχεθεί η δυνατότητα χωροθέτησης εγκαταστάσεων Α.Π.Ε., σύμφωνα με τους όρους του παρόντος Ειδικού Πλαισίου, στις περιοχές βοσκοτόπων και λοιπής γεωργικής γης (ζώνες υπό στοιχείο 2.2στ.).

2. Σάμος: π.δ. 11.2/ 27.2.1995 (ΦΕΚ 100 Δ').

Απαιτείται η τροποποίηση του σχετικού π.δ., ώστε να επιτραπεί η χωροθέτηση εγκαταστάσεων Α.Π.Ε., σύμφωνα με τους όρους του παρόντος Ειδικού Πλαισίου, στις περιοχές με στοιχείο Η (Περιλαμβάνουν τις καλλιεργούμενες εκτάσεις της υδρολογικής λεκάνης των περιοχών Καρλοβασίου (Η1), Πυθαγορείου - Μεσοκάμπου (Η2), Ηραίου - Κάμπου Χώρας (Η3), Μυτιληνίων (Η4), Δρακαίων - Καλλιθέας (Η5) και Κοκκαρίου (Η6)) και στις περιοχές με στοιχείο Θ (περιοχές κυρίως προστασίας δασών και δασικών εκτάσεων). Απαιτείται νέα μελέτη σχετικά με την ένταξη των περιοχών με στοιχείο Β στις περιοχές προστασίας της φύσης.

3. Μύκονος: π.δ. 7./8.3.2005 (ΦΕΚ 243 Δ').

Απαιτείται η τροποποίηση του σχετικού π.δ., ώστε να παρασχεθεί η δυνατότητα χωροθέτησης εγκαταστάσεων Α.Π.Ε., σύμφωνα με τους όρους του παρόντος Ειδικού Πλαισίου, στις περιοχές με στοιχείο (2.2στ.2) γεωργοκτηνοτροφική και στις περιοχές συγκέντρωσης εγκαταστάσεων μεταποίησης και αποθήκευσης με στοιχεία 2.1.δ. (κυρίως για εγκατάσταση Φωτοβολταϊκών Πεδίων).

4. Σίφνος: π.δ. 16.7./5.8.2002 (ΦΕΚ 668 Δ').

Κρίνεται αναγκαία η τροποποίηση του σχετικού π.δ. ώστε να επιτραπεί η χωροθέτηση εγκαταστάσεων Α.Π.Ε. στις περιοχές που βρίσκονται εκτός ζωνών απολύτου προστασίας.

5. Πάρος: π.δ. 16.6/1993 (ΦΕΚ 732 Δ').

Κρίνεται αναγκαία η τροποποίηση του σχετικού π.δ. ώστε να παρασχεθεί η δυνατότητα χωροθέτησης εγκαταστάσεων Α.Π.Ε., σύμφωνα με τους όρους του παρόντος Ειδικού Πλαισίου και τις διατάξεις των γενικών όρων της παρ. 5 του πιο πάνω π.δ.

6. Δεν κρίνεται αναγκαία, με βάση τις κατευθύνσεις του παρόντος, η τροποποίηση των παρακάτω προεδρικών διαταγμάτων των νήσων:

α. Χίου: π.δ. 24.12.2002/20.2.2003 (ΦΕΚ 130 Δ') και π.δ. 24.12.2002/4.2.2003 (ΦΕΚ 52 Δ')

β. Πάτμου: π.δ. 16.7./1.8.2001 (ΦΕΚ 621 Δ')

γ. Αλυκή Κω: π.δ. 7/28.11.1997 (ΦΕΚ 1024 Δ')

δ. Ρόδου (Λάρδος): π.δ. 7/24.3/1994 (ΦΕΚ 281 Δ')

ε. Θήρας: π.δ. 16.2/19.3.90 (ΦΕΚ 139 Δ')

στ. Σύρου: π.δ. 11.5/2.6.1989 (ΦΕΚ 339 Δ').

ζ. Κύθνου: π.δ. 17.9./24.10.2002 (ΦΕΚ 931 Δ').

η. Κιμώλου, Δονούσας, (Ανω) Κουφονησίου, Ηρακλειάς, Σχοινούσας, Αμοργού, Ανάφης, Σίκινου, Φολέγανδρου, Τήλου, Νίσυρου, Χάλκης, Μεγίστης, Κάσου, Τελένδου, Ψερίμου, Αστυπάλαιας, Λειψών, Αγαθονησίου, Αρκών, Αγ. Ευστράτιου, Οινουσσών, Ψαρών, Φούρνων και Θύμαινας: π.δ. 10/17.5.2002 (ΦΕΚ 402 Δ').

#### ΚΕΦΑΛΑΙΟ ΣΤ' ΠΡΟΓΡΑΜΜΑ ΔΡΑΣΗΣ

##### Άρθρο 23

Εγκρίνεται το ακόλουθο πρόγραμμα δράσης, η μη ολοκλήρωση του οποίου δεν αναστέλλει την εφαρμογή του παρόντος Ειδικού Πλαισίου.

Α. Μέτρα και δράσεις θεσμικού χαρακτήρα:

1. Εναρμόνιση των Περιφερειακών Πλαισίων Χωροταξικού Σχεδιασμού και Αειφόρου Ανάπτυξης.

α. Ενέργεια: Εναρμόνιση των εγκεκριμένων Περιφερειακών Πλαισίων προς τις κατευθύνσεις του παρόντος Ειδικού Πλαισίου, σύμφωνα και με τα ειδικότερα οριζόμενα στο άρθρο 21 της παρούσας απόφασης.

β. Αρμόδιος φορέας: Υ.Π.Ε.Χ.Ω.Δ.Ε.

γ. Αναγκαία μέτρα και δράσεις: Κατάρτιση εκθέσεων αξιολόγησης των Περιφερειακών Πλαισίων Χωροταξικού Σχεδιασμού και εκπόνηση μελετών για την τροποποίηση και αναθεώρησή τους και την εναρμόνισή τους προς τις κατευθύνσεις του παρόντος (άρθρο 8 παρ. 6 και 5 ν. 2742/1999).

δ. Χρηματοδότηση: Επιχειρησιακό Πρόγραμμα «Περιβάλλον και Αειφόρος Ανάπτυξη» - Ε.Σ.Π.Α. 2007-2013.

2. Εναρμόνιση των Γενικών Πολεοδομικών Σχεδίων (Γ.Π.Σ.) και των Σχεδίων Χωρικής και Οικιστικής Οργάνωσης Ανοικτών Πόλεων (Σ.Χ.Ο.Ο.Α.Π.):

α. Ενέργεια: Εναρμόνιση των εγκεκριμένων Γ.Π.Σ. και Σ.Χ.Ο.Ο.Α.Π. προς τις κατευθύνσεις του παρόντος Ειδικού Πλαισίου, σύμφωνα και με τα ειδικότερα οριζόμενα στο άρθρο 21 της παρούσας απόφασης.

β. Αρμόδιος φορέας: Υ.Π.Ε.Χ.Ω.Δ.Ε. - Περιφέρειες - Ο.Τ.Α.

γ. Αναγκαία μέτρα και δράσεις: Εκπόνηση μελετών για την τροποποίηση / αναθεώρηση των Γ.Π.Σ. και Σ.Χ.Ο.Ο.Α.Π. και την εναρμόνισή τους προς τις κατευθύνσεις του παρόντος Ειδικού Πλαισίου (άρθρο 9 ν. 2742/1999, άρθρο 4 παρ.7 ν. 2508/1997 όπως συμπληρώθηκε με την παρ. 3 του άρθρου 19 του ν. 3212/2003).

δ. Χρηματοδότηση: Επιχειρησιακό Πρόγραμμα «Περιβάλλον και Αειφόρος Ανάπτυξη» και Π.Ε.Π. - Ε.Σ.Π.Α. 2007-2013.

3. Τροποποίηση των προδιαγραφών εκπόνησης των Γ.Π.Σ. και των Σ.Χ.Ο.Ο.Α.Π.:

α. Ενέργεια: Τροποποίηση των προδιαγραφών εκπόνησης Γ.Π.Σ. και Σ.Χ.Ο.Ο.Α.Π., με σκοπό την προσαρμογή του περιεχομένου τους προς τις κατευθύνσεις του παρόντος Ειδικού Πλαισίου (υπουργική απόφαση 9572/1845/2000, ΦΕΚ 209 Δ' /2000).

β. Αρμόδιος Φορέας: Υ.Π.Ε.Χ.Ω.Δ.Ε.

γ. Αναγκαία μέτρα και δράσεις: Ανάθεση μελέτης για την τροποποίηση των προδιαγραφών εκπόνησης των Γ.Π.Σ. και Σ.Χ.Ο.Ο.Α.Π. και την προσαρμογή του περιεχομένου τους προς τις κατευθύνσεις του παρόντος.

δ. Χρηματοδότηση: Επιχειρησιακό Πρόγραμμα «Περιβάλλον και Αειφόρος Ανάπτυξη» - Ε.Σ.Π.Α. 2007-2013.

4. Διερεύνηση τοπικών χωροταξικών δεδομένων σε πρωτοβάθμιους ΟΤΑ με υψηλό δείκτη τουριστικής ανάπτυξης και υψηλή ζήτηση αιολικών εγκαταστάσεων:

α. Ενέργεια: Διερεύνηση των τοπικών χωροταξικών δεδομένων στους πρωτοβάθμιους ΟΤΑ που χαρακτηρίζονται, με βάση τις κατευθύνσεις του παρόντος, ως Περιοχές Αιολικής Προτεραιότητας (Π.Α.Π.) με υψηλό δείκτη τουριστικής ανάπτυξης (Δήμοι Μονεμβασίας, Αραχώβης, Καρπενησίου και Καρύστου).

β. Αρμόδιος φορέας: Υ.Π.Ε.Χ.Ω.Δ.Ε. - Περιφέρειες - Ο.Τ.Α.

γ. Αναγκαία μέτρα και δράσεις: Προκήρυξη - ανάθεση σχετικών μελετών (Γ.Π.Σ. ή Σ.Χ.Ο.Ο.Α.Π.).

δ. Χρηματοδότηση: Επιχειρησιακό Πρόγραμμα «Περιβάλλον και Αειφόρος Ανάπτυξη» και Π.Ε.Π. - Ε.Σ.Π.Α. 2007-2013.

Β. Μέτρα και δράσεις διοικητικού - οργανωτικού χαρακτήρα:

1. Δημιουργία μηχανισμού παρακολούθησης και αξιολόγησης της εφαρμογής του Ειδικού Πλαισίου:

α. Ενέργεια: Δημιουργία μηχανισμού παρακολούθησης και αξιολόγησης της εφαρμογής του Ειδικού Πλαισίου για τις Α.Π.Ε.

β. Αρμόδιος φορέας: Υ.Π.Ε.Χ.Ω.Δ.Ε. - ΥΠ.ΑΝ.

γ. Βασικές δράσεις: α) συλλογή, ταξινόμηση και επεξεργασία στοιχείων και δεδομένων για το Ειδικό Πλαίσιο για τις Α.Π.Ε., β) επεξεργασία δεικτών παρακολούθησης και αξιολόγησης της εφαρμογής του Ειδικού Πλαισίου, γ) παρακολούθηση των σημαντικών επιπτώσεων στο περιβάλλον από την εφαρμογή του Ειδικού Πλαισίου, εντοπισμός απρόβλεπτων επιπτώσεων και πρόταση για

τη λήψη επανορθωτικών μέτρων, δ) Κατάρτιση εκθέσεων παρακολούθησης και αξιολόγησης (άρθρα 7 παρ. 6 και 14 ν. 2742/1999, άρθρο 9 της υπ' αριθμ. 107017/28.8.2006 κοινής υπουργικής απόφασης, ΦΕΚ 1225 Β' /5.9.2006).

δ. Χρηματοδότηση: Επιχειρησιακό Πρόγραμμα «Περιβάλλον και Αειφόρος Ανάπτυξη» - Ε.Σ.Π.Α. 2007-2013.

2. Δημιουργία βάσης δεδομένων για τις άδειες παραγωγής και τις άδειες εγκατάστασης και λειτουργίας έργων Α.Π.Ε.:

α. Ενέργεια: Δημιουργία βάσης δεδομένων για τις άδειες παραγωγής και τις άδειες εγκατάστασης και λειτουργίας έργων Α.Π.Ε. και τη χαρτογραφική τους απεικόνιση.

β. Αρμόδιος φορέας: ΥΠ.ΑΝ. - Ρ.Α.Ε.

γ. Αναγκαία μέτρα και δράσεις: α) Προκήρυξη ανάθεσης έργου δημιουργίας βάσης δεδομένων, β) Προμήθεια αναγκαίων εξοπλισμού, γ) Κατάρτιση διοικητικού προσωπικού.

δ. Χρηματοδότηση: Επιχειρησιακό Πρόγραμμα «Ανταγωνιστικότητα» - Ε.Σ.Π.Α. 2007-2013.

3. Συνεχής καταγραφή και επικαιροποίηση δεδομένων εκμεταλλεύσιμου δυναμικού από Α.Π.Ε.

α. Ενέργεια: Συνεχής καταγραφή και επικαιροποίηση δεδομένων εκμεταλλεύσιμου δυναμικού από Α.Π.Ε.

β. Αρμόδιος Φορέας: ΥΠ.ΑΝ. - Ρ.Α.Ε.

γ. Αναγκαία μέτρα και δράσεις: α) Επικαιροποίηση αιολικού δυναμικού και διερεύνηση νέων μεθόδων καταγραφής και αξιολόγησής του στον χερσαίο και θαλάσσιο χώρο, β) Καταγραφή και αξιολόγηση υδατικού δυναμικού, γ) Έρευνα, καταγραφή και αξιολόγηση γεωθερμικού δυναμικού, δ) Έρευνα, καταγραφή και αξιολόγηση της ενέργειας της θάλασσας με τη μορφή των κυμάτων, της παλίνροιας και της θερμότητάς της.

δ. Χρηματοδότηση: Επιχειρησιακό Πρόγραμμα «Ανταγωνιστικότητα» - Ε.Σ.Π.Α. 2007-2013.

4. Επικαιροποίηση δεδομένων χωρικής οργάνωσης με έμφαση στις αναδυόμενες μορφές Α.Π.Ε.

α. Ενέργεια: Εξειδίκευση - συμπλήρωση κριτηρίων χωρικής οργάνωσης Α.Π.Ε.

Καθορισμός κριτηρίων χωροθέτησης νέων μορφών Α.Π.Ε. όπως η αξιοποίηση της ενέργειας της θάλασσας (π.χ. κυματική ενέργεια).

β. Αρμόδιος Φορέας: Υ.Π.Ε.Χ.Ω.Δ.Ε. - ΥΠ.ΑΝ.

γ. Αναγκαία μέτρα και δράσεις: Εκπόνηση σχετικών μελετών σε συνδυασμό με τα πορίσματα της δράσης 3 της παρούσας ενότητας.

δ. Χρηματοδότηση: Επιχειρησιακό Πρόγραμμα «Ανταγωνιστικότητα» - Ε.Σ.Π.Α. 2007-2013.

Γ. Δημιουργία των αναγκαίων έργων υποδομής για τη λειτουργία των εγκαταστάσεων Α.Π.Ε.:

1. Επέκταση του Συστήματος για την κάλυψη των αναγκών των εγκαταστάσεων Α.Π.Ε.:

α. Ενέργεια: Επέκταση του Συστήματος για την εξυπηρέτηση κατά προτεραιότητα των Περιοχών Αιολικής Προτεραιότητας (Π.Α.Π.) που ορίζονται στο άρθρο 5 της παρούσας απόφασης καθώς και διασυνδέσεις του συστήματος με τα δίκτυα των μη διασυνδεδεμένων νησιών, σύμφωνα και με τις προβλέψεις του Γενικού Πλαισίου Χωροταξικού Σχεδιασμού και Αειφόρου Ανάπτυξης εντός 10 ετίας.

β. Αρμόδιος φορέας: ΥΠ.ΑΝ. - Δ.Ε.Σ.Μ.Η.Ε. - ιδιώτες.

γ. Αναγκαία μέτρα και δράσεις: Προγραμματισμός και εκπόνηση των αναγκαίων μελετών και ανάθεση / υλο-

ποίηση των σχετικών έργων για την εξυπηρέτηση των Π.Α.Π. του άρθρου 5 παρ. 2 της παρούσας απόφασης.

δ. Χρηματοδότηση: Επιχειρησιακό Πρόγραμμα «Ανταγωνιστικότητα» - Ε.Σ.Π.Α. 2007-2013 - Ιδιωτικοί πόροι.

2. Διερεύνηση βέλτιστων τεχνικών λύσεων για τη διέλευση του Συστήματος από περιοχές που υπάγονται σε ειδικό καθεστώς προστασίας και διαχείρισης:

α. Ενέργεια: Εξέταση και αξιολόγηση εναλλακτικών τεχνικών λύσεων για τη διέλευση του Συστήματος μέσα από περιοχές που υπάγονται σε ειδικό καθεστώς προστασίας και διαχείρισης.

β. Αρμόδιος φορέας: ΥΠ.ΑΝ. - Δ.Ε.Σ.Μ.Η.Ε. - Υ.Π.Ε. ΧΩ.Δ.Ε.

γ. Αναγκαία μέτρα και δράσεις: Προκήρυξη και ανάθεση σχετικής μελέτης.

δ. Χρηματοδότηση: Επιχειρησιακό Πρόγραμμα «Ανταγωνιστικότητα» - Ε.Σ.Π.Α. 2007-2013.

3. Προγραμματισμός - κατασκευή τοπικών οδικών δικτύων προσπέλασης εντός των Περιοχών Αιολικής Προτεραιότητας:

α. Ενέργεια: Προγραμματισμός και κατασκευή των αναγκαίων τοπικών οδικών δικτύων προσπέλασης εντός

των Περιοχών Αιολικής Προτεραιότητας (Π.Α.Π.) που ορίζονται στο άρθρο 5 της παρούσας απόφασης.

β. Αρμόδιος φορέας: Αρμόδιες Περιφέρειες - Ο.Τ.Α. - Ιδιώτες.

γ. Αναγκαία μέτρα και δράσεις: Εκπόνηση αναγκαίων μελετών και ανάθεση σχετικών έργων.

δ. Χρηματοδότηση: Π.Ε.Π. - Ε.Σ.Π.Α. 2007-2013 - Ιδιωτικοί πόροι.

#### ΚΕΦΑΛΑΙΟ Ζ΄ ΜΕΤΑΒΑΤΙΚΕΣ ΚΑΙ ΤΕΛΙΚΕΣ ΔΙΑΤΑΞΕΙΣ

##### Άρθρο 24 Παραρτήματα

Προσαρτώνται και αποτελούν αναπόσπαστο μέρος της παρούσας απόφασης τα Παραρτήματα Ι έως VI που ακολουθούν.

##### Άρθρο 25 Διαγράμματα

Προσαρτώνται και αποτελούν αναπόσπαστο τμήμα της παρούσας απόφασης τα Διαγράμματα 1, 2, 3 και 4 που ακολουθούν.

## ΠΑΡΑΡΤΗΜΑ Ι

## Περιοχές Αιολικής Προτεραιότητας (Π.Α.Π.)

ΠΕΡΙΟΧΗ 1	
ΝΟΜΟΣ ΕΒΡΟΥ	ΝΟΜΟΣ ΡΟΔΟΠΗΣ
Δ. Φερών	Δ. Αρριανών
Δ. Τραϊανούπολης	Κ. Κέχρου
Δ. Αλεξανδρούπολης	
Δ. Σουφλίου	
Δ. Τυχερού	
<b>Αιολικό δυναμικό της Περιοχής 1: 538 τυπικές Α/Γ (ενδεικτικά 1.076 MWe).</b>	
ΠΕΡΙΟΧΗ 2	
ΝΟΜΟΣ ΕΥΒΟΙΑΣ	ΝΟΜΟΣ ΑΙΤΩΛΟΑΚΑΡΝΑΝΙΑΣ
Δ. Αυλώνος	Δ. Αποδοτίας
Δ. Δυστίων	Δ. Πλατάνου
Δ. Καρύστου	Δ. Θέρμου
Δ. Μαρμαρίου	ΝΟΜΟΣ ΦΘΙΩΤΙΔΑΣ
Δ. Μεσσαπίων	Δ. Αγ. Γεωργίου Τυμφρηστού
Δ. Στυραίων	Δ. Σπερχειάδος
Κ. Καφηρέως	Δ. Υπάτης
Δ. Διρφύων	Δ. Αταλάντης
Δ. Κύμης	Δ. Μακρακώμης
	Δ. Οπουντίων
ΝΟΜΟΣ ΕΥΡΥΤΑΝΙΑΣ	ΝΟΜΟΣ ΦΩΚΙΔΑΣ
Δ. Αγράφων	Δ. Βαρδουσίων
Δ. Βίνιανης	Δ. Λιδωρικίου
Δ. Δομνίστας	Δ. Δεσφίνης
Δ. Καρπενησίου	Δ. Αμφίσσης
Δ. Κτημενίων	Δ. Καλλιέων
Δ. Ποταμιάς	ΝΟΜΟΣ ΚΑΡΔΙΤΣΑΣ
Δ. Προυσσού	Δ. Καλλιφώνου

Δ. Φουρνά	Δ. Μενελαΐδας
Δ. Φραγκίστας	Δ. Ρεντίνης
<b>ΝΟΜΟΣ ΒΟΙΩΤΙΑΣ</b>	Δ. Ιτάμου
Δ. Δαύλειας	
Δ. Διστόμου	
Δ. Λεβαδέων	
Δ. Ορχομενού	
Δ. Χαιρώνειας	
Δ. Αραχώβης	
Κ. Κυριακίου	
<b>Αιολικό δυναμικό της Περιοχής 2: 2.174 τυπικές Α/Γ (ενδεικτικά 4.348 MWe)</b>	
<b>ΠΕΡΙΟΧΗ 3</b>	
<b>ΝΟΜΟΣ ΛΑΚΩΝΙΑΣ</b>	<b>ΝΟΜΟΣ ΑΡΚΑΔΙΑΣ</b>
Δ. Βοϊών	Δ. Λεωνιδίου
Δ. Γερωνθρών	Κ. Κοσμά
Δ. Ζάρακα	
Δ. Μολάων	
Δ. Μονεμβασίας	
Δ. Νιάτων	
<b>Αιολικό δυναμικό της Περιοχής 3: 478 τυπικές Α/Γ (ενδεικτικά 955 MWe)</b>	
<b>Συνολικό αιολικό δυναμικό των Π.Α.Π.: 3.190 τυπικές Α/Γ (ενδεικτικά 6.379 MWe)</b>	





## ΠΑΡΑΡΤΗΜΑ ΙΙ

## Αποστάσεις αιολικών εγκαταστάσεων από γειτνιάζουσες χρήσεις γης, δραστηριότητες και δίκτυα τεχνικής υποδομής

<b>A. Αποστάσεις για τη διασφάλιση της λειτουργικότητας και απόδοσης των αιολικών εγκαταστάσεων</b>	
A. Μέγιστη απόσταση από υφιστάμενη οδό χερσαίας προσπέλασης οποιασδήποτε κατηγορίας	<ul style="list-style-type: none"> <li>- Για εγκατεστημένη ισχύ / μονάδα κάτω των 10 MWe: Σε Π.Α.Π. και Αττική: 20 χλμ. μήκους όδευσης</li> <li>- Σε άλλες περιοχές (Π.Α.Κ.): 15 χλμ. ανεξάρτητα από την εγκατεστημένη ισχύ / μονάδα</li> <li>- Σε νησιά: 10 χλμ. ανεξάρτητα από την εγκατεστημένη ισχύ / μονάδα.</li> </ul>
B. Μέγιστη απόσταση από το σύστημα μεταφοράς ηλεκτρικής ενέργειας Υψηλής Τάσης (Υ.Τ.)	Όπως ορίζει ο Δ.Ε.Σ.Μ.Η.Ε. στους όρους σύνδεσης της εγκατάστασης (υψηλή τάση) και η ΔΕΗ (μέση και χαμηλή τάση)
Γ. Ελάχιστη απόσταση (A) μεταξύ των ανεμογεννητριών.	2,5 φορές τη διάμετρο (d) της φτερωτής της ανεμογεννήτριας (A=2,5d)

<b>B. Αποστάσεις από περιοχές περιβαλλοντικού ενδιαφέροντος</b>	
<b>Ασύμβατη χρήση</b>	<b>Ελάχιστη απόσταση εγκατάστασης από την ασύμβατη χρήση</b>
Περιοχές απολύτου προστασίας της Φύσης και προστασίας της φύσης του άρθρου 19 παρ.1, 2 ν.1650/86 (Α' 160)	Σύμφωνα με την εγκεκριμένη Ε.Π.Μ. ή το σχετικό π.δ. (του άρθρου 21 του ν. 1650/86) ή την σχετική Κ.Υ.Α. (ν. 3044/02)
<ul style="list-style-type: none"> <li>- Πυρήνες των Εθνικών Δρυμών, κηρυγμένα μνημεία της φύσης, αισθητικά δάση που δεν περιλαμβάνονται στις περιοχές απολύτου προστασίας της φύσης και προστασίας της φύσης των παρ. 1 και 2 του άρθρου 19 του ν. 1650/1986.</li> <li>- Οι υγρότοποι RAMSAR</li> <li>- Οι οικότοποι προτεραιότητας περιοχών της Επικράτειας που έχουν ενταχθεί στον κατάλογο των τόπων κοινοτικής σημασίας του δικτύου ΦΥΣΗ 2000 σύμφωνα με την απόφαση 2006/613/ΕΚ της Επιτροπής (ΕΕ L 259 της 21.9.2006, σ. 1).</li> </ul>	Κρίνεται κατά περίπτωση στο πλαίσιο της ΕΠΟ
Ακτές κολύμβησης, που περιλαμβάνονται στο πρόγραμμα παρακολούθησης της ποιότητας των νερών κολύμβησης που συντονίζεται από το Υ.ΠΕ.ΧΩ.Δ.Ε.	1500μ. <sup>2</sup>
Περιοχές ΖΕΠ ορνιθοπανίδας (SPA)	Κρίνεται κατά περίπτωση στο πλαίσιο της ΕΠΟ, μετά από ειδική ορνιθολογική μελέτη

<b>Γ. Αποστάσεις από περιοχές και στοιχεία πολιτιστικής κληρονομιάς</b>	
<b>Ασύμβατη χρήση</b>	<b>Ελάχιστη απόσταση <sup>2</sup>εγκατάστασης από την ασύμβατη χρήση</b>
Εγγεγραμμένα στον Κατάλογο Παγκόσμιας Κληρονομιάς και τα άλλα μείζονος σημασίας μνημεία, αρχαιολογικοί χώροι και ιστορικοί τόποι της παρ. 5. εδάφιο ββ του άρθρου 50 του Ν. 3028/02	3.000 μ.
Ζώνη απολύτου προστασίας (Ζώνη Α) λοιπών αρχαιολογικών χώρων	$A=7d$ , όπου (d) η διάμετρος της φτερωτής της ανεμογεννήτριας, τουλάχιστον 500 μ.
Κηρυγμένα πολιτιστικά μνημεία και ιστορικοί τόποι	$A=7d$ , όπου (d) η διάμετρος της φτερωτής της ανεμογεννήτριας, τουλάχιστον 500 μ.

<b>Δ. Αποστάσεις από οικιστικές δραστηριότητες</b>	
<b>Ασύμβατη χρήση</b>	<b>Ελάχιστη απόσταση <sup>2</sup>εγκατάστασης από την ασύμβατη χρήση</b>
Πόλεις και οικισμοί με πληθυσμό >2000 κατοίκων ή οικισμοί με πληθυσμό < 2000 κατοίκων που χαρακτηρίζονται ως δυναμικοί, τουριστικοί ή αξιόλογοι κατά την έννοια του άρθρου 2 του π.δ. 24.4/3.5.1985	1.000 μ από το όριο <sup>3</sup> του οικισμού ή του σχεδίου πόλης κατά περίπτωση
Παραδοσιακοί οικισμοί	1.500 μ. από το όριο <sup>3</sup> του οικισμού <sup>4</sup> Κατά παρέκκλιση από τα παραπάνω είναι δυνατή με απόφαση του Γ.Γ. Υ.ΠΕ.ΧΩ.Δ.Ε. ύστερα από εισήγηση της αρμόδιας Δ/νσης του Υ.ΠΕ.ΧΩ.Δ.Ε. η μείωση της ως άνω απόστασης μέχρι τα 1000 μ εφόσον ο αριθμός των κατοικιών που συνθέτουν τον οικισμό είναι μικρότερος των είκοσι.
Λοιποί οικισμοί	500 μ. από το όριο <sup>3</sup> του οικισμού
Οργανωμένη δόμηση Α' ή Β' κατοικίας (Π.Ε.Ρ.Π.Ο., Συνεταιρισμοί κλπ) ή και διαμορφωμένες περιοχές Β' κατοικίας, όπως αναγνωρίζονται στο πλαίσιο της Μ.Π.Ε. κάθε μεμονωμένης εγκατάστασης αιολικού πάρκου	1.000 μ. από τα όρια του σχεδίου ή της διαμορφωμένης περιοχής αντίστοιχα.
Ιερές Μονές	500 μ. από τα όρια της Μονής
Μεμονωμένη κατοικία (νομίμως υφιστάμενη)	Εξασφάλιση ελάχιστου επιπέδου θορύβου μικρότερου των 45 db.

<sup>2</sup> Η αναφερόμενη απόσταση δεν λαμβάνεται υπόψη στη περίπτωση που η άτρακτος μιας Α/Γ δεν είναι ορατή από την ασύμβατη χρήση.

<sup>3</sup> Στις περιπτώσεις που δεν έχει οριοθετηθεί ο οικισμός η απόσταση υπολογίζεται από το κέντρο του οικισμού προσαυξημένη κατά 500 μέτρα και, σε κάθε περίπτωση, σε απόσταση μεγαλύτερη των 500 μ. από την τελευταία κατοικία του οικισμού.

<sup>4</sup> Σε περίπτωση που υφίσταται ήδη εγκατάσταση αιολικού σταθμού, ή πάρκο κεραιών ή ραντάρ, σε απόσταση μικρότερη των 1500μ από τα όριά του, η ελάχιστη απόσταση κάθε νέας εγκατάστασης αιολικού πάρκου από αυτά, ορίζεται ως αντιστάθμισμα στα 2.500μ.

Σε κάθε περίπτωση, πρέπει να εξασφαλίζεται ελάχιστο επίπεδο θορύβου στα όρια των ανωτέρω οικιστικών δραστηριοτήτων μικρότερο των 45 db.

<b>Ε. Αποστάσεις από δίκτυα τεχνικής υποδομής και ειδικές χρήσεις</b>	
<b>Ασύμβατη χρήση</b>	<b>Ελάχιστη απόσταση εγκατάστασης από την ασύμβατη χρήση</b>
Κύριοι οδικοί άξονες, οδικό δίκτυο αρμοδιότητας των Ο.Τ.Α. και σιδηροδρομικές γραμμές.	Απόσταση ασφαλείας 1,5d από τα όρια της ζώνης απαλλοτρίωσης της οδού ή του σιδηροδρομικού δικτύου αντίστοιχα.
Γραμμές υψηλής τάσεως	Απόσταση ασφαλείας 1,5d από τα όρια από τα όρια διέλευσης των γραμμών Υ.Τ.
Υποδομές τηλεπικοινωνιών (κεραίες), RADAR	Κατά περίπτωση μετά από γνωμοδότηση του αρμόδιου φορέα.
Εγκαταστάσεις ή δραστηριότητες της αεροπλοΐας	Κατά περίπτωση μετά από γνωμοδότηση του αρμόδιου φορέα.

<b>ΣΤ. Αποστάσεις από ζώνες ή εγκαταστάσεις παραγωγικών δραστηριοτήτων</b>	
<b>Ασύμβατη χρήση</b>	<b>Ελάχιστη απόσταση εγκατάστασης από την ασύμβατη χρήση</b>
Αγροτική γη υψηλής παραγωγικότητας, ζώνες αναδασμού, αρδευόμενες εκτάσεις	□□□□□□□□ □□□□□□□□ 1,5d
Ιχθυοκαλλιέργειες	Απόσταση ασφαλείας 1,5d
Μονάδες εσταυλισμένης κτηνοτροφίας:	Απόσταση ασφαλείας 1,5d
Λατομικές ζώνες και δραστηριότητες	Όπως ορίζεται στην κείμενη νομοθεσία.
Λειτουργούσες επιφανειακά μεταλλευτικές - εξορυκτικές ζώνες και δραστηριότητες	500 μ.
ΠΟΤΑ και άλλες Περιοχές Οργανωμένης Ανάπτυξης Παραγωγικών Δραστηριοτήτων του τριτογενούς τομέα, θεματικά πάρκα, τουριστικοί λιμένες και άλλες θεσμοθετημένες ή διαμορφωμένες τουριστικά περιοχές (όπως αναγνωρίζονται στο πλαίσιο της ΜΠΕ του αιολικού πάρκου για κάθε μεμονωμένη εγκατάσταση).	1.000 μ από τα όρια της ζώνης / περιοχής <sup>5</sup> <sup>6</sup>
Τουριστικά καταλύματα και ειδικές τουριστικές υποδομές,	

<sup>5</sup> Η αναφερόμενη απόσταση δεν λαμβάνεται υπόψη στη περίπτωση που η άτρακτος μιας Α/Γ δεν είναι ορατή από την ασύμβατη χρήση.

<sup>6</sup> Οι αποστάσεις αυτές μπορεί να μειώνονται με τη σύμφωνη γνώμη του φορέα της ασύμβατης χρήσης, η οποία παρέχεται για όλη τη διάρκεια κύκλου ζωής των σχετικών εγκαταστάσεων και πάντως για χρονικό διάστημα τουλάχιστον ίσο με τον χρόνο ισχύος των σχετικών αδειών παραγωγής (25 έτη). Σε κάθε περίπτωση η απόσταση αυτή δεν μπορεί να είναι μικρότερη των 500 μέτρων από τα όρια των εγκαταστάσεων διανυκτέρευσης και 1.5 d από τα όρια των λοιπών εγκαταστάσεων.

**ΠΑΡΑΡΤΗΜΑ ΙΙΙ****Φέρουσα Ικανότητα (Χωρητικότητα)  
Περιοχών Αιολικής Προτεραιότητας**

1. Για την Περιοχή Π.Α.Π. 1, που εντοπίζεται στην Βόρειο Ελλάδα (Περιφέρειες Αν. Μακεδονίας και Θράκης), στους νομούς Έβρου και Ροδόπης και περιλαμβάνει ειδικότερα τους Δήμους: Αλεξανδρούπολης, Αρριανών, Σουφλίου, Τραϊανούπολης, Τυχερού, Φερών, και την Κοινότητα Κέγχρου, η Φέρουσα Ικανότητα εκτιμάται σε 480 τυπικές Α/Γ (ενδεικτικά 960 MWe).
2. Για την Περιοχή Π.Α.Π. 2, που εντοπίζεται στην Κεντρική Ελλάδα (Περιφέρειες Στερεάς Ελλάδας, Δυτικής Ελλάδας και Θεσσαλίας) στους νομούς Βοιωτίας, Φθιώτιδας, Φωκίδας, Ευρυτανίας, Εύβοιας, Αιτωλοακαρνανίας, Καρδίτσας και περιλαμβάνει ειδικότερα τους Δήμους: Καρύστου, Μαρμαρίου, Στυραίων, Δυστίων, Αυλώνας, Κύμης, Διρφύων, Μεσσαπίων, Ορχομενού, Χαιρώνειας, Λεβαδέων, Δαύλειας, Αραχώβης, Διστόμου, Αταλάντης, Οπουντίων, Υπάτης, Σπερχειάδος, Αγ. Γεωργίου Τυμφρηστού, Μακρακώμης, Αμφίσσης, Δεσφίνης, Λιδωρικίου, Βαρδουσίων, Καλλιέων, Δομνίστας, Προυσσού, Ποταμιάς, Καρπενησίου, Φραγκίστας, Βίνιανης, Κτημενίων, Φουρνά, Αγράφων, Ιτάμου, Καλλιφώνου, Μενελαΐδας, Ρεντίνης, Αποδοτίας, Θέρμου, Πλατάνου και τις Κοινότητες Καφηρέως και Κυριακίου, η Φέρουσα Ικανότητα εκτιμάται σε 1.619 τυπικές Α/Γ (ενδεικτικά 3.238 MWe).
3. Για την Περιοχή Π.Α.Π. 3, που εντοπίζεται στην Περιφέρεια Πελοποννήσου, στους νομούς Λακωνίας και Αρκαδίας και περιλαμβάνει ειδικότερα τους Δήμους: Βοϊών, Γερονθρών, Ζάρακα, Λεωνιδίου, Μολάων, Μονεμβασίας, Νιάτων, και την Κοινότητα Κοσμά, η Φέρουσα Ικανότητα εκτιμάται σε 438 τυπικές Α/Γ (ενδεικτικά 876 MWe).

Με βάση τα πιο πάνω δεδομένα, διαπιστώνεται ότι η Φέρουσα Ικανότητα των Περιοχών Προτεραιότητας, εκτιμάται σε περίπου 2.587 τυπικές Α/Γ ή ενδεικτικά 5.174 MWe (περιορίζοντας έτσι το εν δυνάμει εκμεταλλεύσιμο αιολικό δυναμικό τους (περίπου σε 3.240 τυπικές Α/Γ ή ενδεικτικά 6.479 MWe) κατά 20%.

## ΠΑΡΑΡΤΗΜΑ ΙV

**Κριτήρια ένταξης των αιολικών εγκαταστάσεων στο τοπίο**

Για την εκτίμηση της επίπτωσης μιας υπό αδειοδότηση αιολικής μονάδας στο τοπίο, λαμβάνεται υπόψη η οπτική παρεμβολή της από τα σημεία 'ιδιαίτερου ενδιαφέροντος', που ευρίσκονται εντός κύκλου, που ορίζεται με κέντρο την μονάδα και ακτίνα που διαφοροποιείται ανάλογα με τη σημασία και την ποιότητα του σημείου 'ιδιαίτερου ενδιαφέροντος' και την κατηγορία χώρου που ανήκει σύμφωνα με τον παρακάτω πίνακα.

Σημείο Ιδιαίτερου Ενδιαφέροντος	Μέγιστη απόσταση από Α/Π (χλμ)	
	Εντός Π.Α.Π. - Αττικής - Θαλάσσιου χώρου	Εντός Π.Α.Κ.- Κατοικημένα Νησιά
Το πλησιέστερο όριο των εγγεγραμμένων στον κατάλογο Παγκόσμιας Κληρονομιάς και άλλων μείζονος σημασίας μνημείων, αρχαιολογικών χώρων και ιστορικών τόπων της παρ. 5. εδάφιο ββ) του άρθρου 50 του Ν. 3028/02	6	6
Το πλησιέστερο όριο ζώνης απολύτου προστασίας (ζώνη Α') λοιπών αρχαιολογικών χώρων	6	6
Το πλησιέστερο όριο θεσμοθετημένου πυρήνα Εθνικού Δρυμού, μνημείου της φύσης, αισθητικού δάσους των παρ. 3 και 4 του άρθρου 19 του Ν. 1650/86.	0,8	1
Το πλησιέστερο όριο θεσμοθετημένου παραδοσιακού οικισμού	6	6
Τα πλησιέστερα όρια πόλεων ή οικισμών	2	3
Το πλησιέστερο όριο θεσμοθετημένης ή διαμορφωμένης τουριστικής περιοχής τουριστικά καταλύματα μεσαίου και μεγάλου μεγέθους, ειδικές τουριστικές υποδομές, τουριστικοί λιμένες	2	3

Οι ανεμογεννήτριες, που χωροθετούνται εκτός του κύκλου ή που η άτρακτος τους δεν έχει οπτική επαφή με το σημείο, δεν λαμβάνονται υπόψη.

Γενικότερα, και παρόλο που η συγκέντρωση αιολικών πάρκων σε περιοχές υψηλού αιολικού δυναμικού είναι επιθυμητή (περιοχές Προτεραιότητας), τόσο από οικονομικής, όσο και από περιβαλλοντικής απόψεως, η πυκνότητα των ανεμογεννητριών γύρω από τυχόν υφιστάμενα σημεία ιδιαίτερου ενδιαφέροντος των περιοχών αυτών, θα πρέπει να περιορίζεται εντός προδιαγεγραμμένων ορίων. Σε περίπτωση που υπάρχει υπέρβαση αυτού του ορίου πυκνότητας, θα πρέπει να τίθεται περιορισμός στην κάλυψη του οπτικού ορίζοντα των σημείων ιδιαίτερου ενδιαφέροντος. Περαιτέρω, ο βαθμός επίδρασης της κάθε ανεμογεννήτριας στο τοπίο από

το σημείο ιδιαίτερου ενδιαφέροντος, εξαρτάται από την πραγματική απόσταση της από το σημείο.

Προκειμένου να αντικειμενικοποιηθούν τα πιο πάνω, τίθενται οι παρακάτω απαιτήσεις-κριτήρια, ως προς τα οποία ελέγχεται το αιολικό πάρκο και με τα οποία οφείλει να συμμορφωθεί:

- Το πρώτο κριτήριο αφορά στην συνολική πυκνότητα των ανεμογεννητριών, που χωροθετούνται εντός κύκλου με κέντρο το εκάστοτε σημείο ιδιαίτερου ενδιαφέροντος και ακτίνα την μέγιστη απόσταση κατά τα ανωτέρω και η άτρακτος των οποίων έχει οπτική επαφή με το σημείο. Προκειμένου να ληφθεί υπόψη η πραγματική απόσταση των ανεμογεννητριών από το σημείο, η κυκλική επιφάνεια χωρίζεται σε τρία συνολικά ομόκεντρα τμήματα (ζώνες) Α', Β' και Γ', σε κάθε μία από τις οποίες, η μέγιστη επιτρεπόμενη πυκνότητα εγκατάστασης, είναι διαφορετική.
- Το δεύτερο κριτήριο, το οποίο εφαρμόζεται μόνο στην περίπτωση κατά την οποία υφίσταται υπέρβαση του πρώτου κριτηρίου, αφορά στο ποσοστό κάλυψης από τις ανεμογεννήτριες του οπτικού οριζοντα ενός παρατηρητή, που βρίσκεται στο σημείο ιδιαίτερου ενδιαφέροντος και περιστρέφεται 360° περί τον εαυτό του. Για την εκτίμηση του κριτηρίου αυτού, οι ανεμογεννήτριες, μεταξύ των οποίων η πραγματική απόσταση δεν υπερβαίνει τα 500 μέτρα, ενώνονται με νοητά ευθύγραμμα τμήματα και υπολογίζονται οι γωνίες (σε μοίρες), που δημιουργούνται με κέντρο το σημείο ιδιαίτερου ενδιαφέροντος και με πλευρές που διέρχονται από τα άκρα των προαναφερθέντων νοητών τμημάτων.

Κατά την εξέταση του κριτηρίου, λαμβάνονται και πάλι υπ' όψη μόνον οι ανεμογεννήτριες, που χωροθετούνται εντός κύκλου με κέντρο το εκάστοτε σημείο ιδιαίτερου ενδιαφέροντος και ακτίνα την μέγιστη απόσταση κατά τα ανωτέρω και η άτρακτος των οποίων έχει οπτική επαφή με το σημείο. Προκειμένου να ληφθεί υπόψη η πραγματική απόσταση των Α/Γ από το σημείο, ο κύκλος χωρίζεται και πάλι σε τρεις συνολικά ομόκεντρες ζώνες Α', Β' και Γ', σε κάθε μία από τις οποίες, το άθροισμα των γωνιών, που περικλείουν τα νοητά τμήματα που βρίσκονται εντός της αντίστοιχης ζώνης, έχει διαφορετικό συντελεστή βαρύτητας. Δεν λαμβάνονται υπόψη τμήματα αιολικών πάρκων, των οποίων η γωνία θέασης από το σημείο ιδιαίτερου ενδιαφέροντος, καλύπτεται από άλλα αιολικά πάρκα, που βρίσκονται πλησιέστερα στο σημείο ενδιαφέροντος και συνεπώς η γωνία θέασης τους έχει ήδη ληφθεί υπ' όψη στον συνολικό υπολογισμό (γωνιακή επικάλυψη).

Αν ένα αιολικό πάρκο πληροί το πρώτο κριτήριο, σημαίνει ότι οι ανεμογεννήτριες γύρω και πλησίον του σημείου ιδιαίτερου ενδιαφέροντος, χωροθετούνται επαρκώς αραιά, ακόμα και αν πιθανόν απλώνονται σε αρκετές περιοχές του οριζοντα γύρω από το σημείο ιδιαίτερου ενδιαφέροντος. Αν ένα αιολικό πάρκο πληροί το δεύτερο κριτήριο, ακόμη και αν δεν πληροί το πρώτο κριτήριο, σημαίνει ότι, οι ανεμογεννήτριες γύρω και πλησίον του σημείου ιδιαίτερου ενδιαφέροντος, χωροθετούνται προς μία ή ελάχιστες κατευθύνσεις, ακόμα και αν προς τις ελάχιστες ή τη μία αυτή κατεύθυνση έχουν αυξημένη πυκνότητα.

Οι ομόκεντρες ζώνες είναι κοινές για την εφαρμογή και των δύο κριτηρίων και ορίζονται ανάλογα με τη σημασία του σημείου ιδιαίτερου ενδιαφέροντος και ανάλογα με την κατηγορία χώρου που χωροθετείται το υπό εξέταση αιολικό πάρκο, ως εξής:

Σημείο Ιδιαίτερου Ενδιαφέροντος	Ακτίνες ζωνών (σε χλμ.)					
	Εντός Π.Α.Π. Αττικής-Θαλάσσιου χώρου			Εντός Π.Α.Κ. - Κατοικημένα Νησιά		
	Α'	Β'	Γ'	Α'	Β'	Γ'
Όρια των εγγεγραμμένων στον κατάλογο Παγκόσμιας Κληρονομιάς και άλλων μείζονος σημασίας μνημείων, αρχαιολογικών χώρων και ιστορικών τόπων της παρ. 5. εδάφιο ββ) του άρθρου 50 του Ν. 3028/02	3	4,5	6	3	4,5	6
Όρια ζώνης απολύτου προστασίας (ζώνη Α') λοιπών αρχαιολογικών χώρων	0,5	3	6	0,5	3	6
Όρια θεσμοθετημένου πυρήνα Εθνικού Δρυμού, μνημείου της φύσης, αισθητικού δάσους των παρ. 3 και 4 του άρθρου 19 του Ν. 1650/86	0,2	0,8	-	0,3	1	-
Όρια θεσμοθετημένου παραδοσιακού οικισμού	1,5	3	6	1,5	3	6
Όρια πόλεων ή οικισμών >2000 κατοίκων και όρια οικισμών <2000 κατοίκων που χαρακτηρίζονται ως τουριστικοί ή αξιόλογοι	1	2	-	1	3	-
Όρια οικισμών <2000 κατοίκων που δεν χαρακτηρίζονται ως τουριστικοί ή αξιόλογοι	0,5	1	2	0,5	1	2
Όρια θεσμοθετημένης ή διαμορφωμένης τουριστικής περιοχής, τουριστικά καταλύματα, ειδικές τουριστικές υποδομές, τουριστικοί λιμένες.	1 <sup>7</sup>	1,5	2	1 <sup>7</sup>	2	3

Για την εφαρμογή του πρώτου κριτηρίου, η μέγιστη πυκνότητα ανεμογεννητριών ανά ζώνη, ανάλογα με την κατηγορία του χώρου, είναι:

Ζώνες	Κριτήριο 1: Μέγιστη πυκνότητα ανεμογεννητριών (πλήθος Α/Γ ανά τ.χλμ.)		
	Εντός Π.Α.Π. Αττικής - Θαλάσσιου χώρου	Εντός Π.Α.Κ.	Κατοικημένα Νησιά
Α'	0	0	0
Β'	4	3	2
Γ'	7	6	4

Το παραπάνω πλήθος, αφορά ανεμογεννήτριες με διάμετρο πτερυγίων 85 μέτρων (τυπική Α/Γ). Αν η διάμετρος είναι διαφορετική, το πλήθος προσαρμόζεται ανάλογα με στρογγυλοποίηση προς τα άνω, στον πλησιέστερο μεγαλύτερο ακέραιο αριθμό.

<sup>7</sup> Με τις εξαιρέσεις που αναφέρονται στην ενότητα ΣΤ του πίνακα του παραρτήματος ΙΙ.

Σε περίπτωση, που υφίσταται υπέρβαση του πρώτου κριτηρίου «πυκνότητας», θα πρέπει να πληρούται τουλάχιστον το δεύτερο κριτήριο «οπτικής κάλυψης». Για τον υπολογισμό του δεύτερου αυτού κριτηρίου, οι συντελεστές βαρύτητας ανά ζώνη που εφαρμόζονται επί του αθροίσματος των γωνιών, που περικλείουν τα νοητά τμήματα που βρίσκονται εντός της αντίστοιχης ζώνης (συμπεριλαμβανομένων των προϋφιστάμενων εγκαταστάσεων), ανάλογα με την κατηγορία του χώρου, είναι:

Ζώνες	Συντελεστές βαρύτητας γωνιών οπτικής κάλυψης για την εφαρμογή του κριτηρίου 2		
	Εντός Π.Α.Π.- Αττικής-Θαλάσσιου χώρου	Π.Α.Κ.	Κατοικημένα Νησιά
A <sup>8</sup>	1	1	1
B'	0,5	0,7	0,8
Γ'	0,3	0,5	0,7

Τέλος, για την εφαρμογή του δεύτερου κριτηρίου, τίθεται ανώτατο όριο στο λόγο του σταθμισμένου (με τους ανωτέρω συντελεστές) αθροίσματος των γωνιών που ορίζονται, προς το σύνολο του κύκλου (360°). Το όριο αυτό, ανάλογα με το αν πρόκειται για περιοχή προτεραιότητας ή όχι, είναι:

Κριτήριο 2: Ποσοστό οπτικής κάλυψης του οριζοντα		
Εντός Π.Α.Π. - Αττικής-Θαλάσσιου χώρου	Π.Α.Κ.	Κατοικημένα Νησιά
30%	20%	15%

Η διαφοροποίηση των πιο πάνω τιμών (μέγιστη πυκνότητα εγκατάστασης Α/Γ, συντελεστές βαρύτητας γωνιών οπτικής κάλυψης και ποσοστά οπτικής κάλυψης), ανταποκρίνεται στους χωροταξικούς στόχους ευνοϊκότερης αντιμετώπισης των εγκαταστάσεων εντός των περιοχών υψηλής εκμεταλλευσιμότητας του αιολικού δυναμικού (Π.Α.Π., Αττική, θαλάσσιος χώρος), αλλά παράλληλα λαμβάνει υπόψη και τις ιδιαιτερότητες του νησιωτικού χώρου.

<sup>8</sup> Επειδή η ζώνη Α' αποτελεί πρακτικά ζώνη αποκλεισμού, οι παρατιθέμενοι στην ζώνη αυτή συντελεστές βαρύτητας, αφορούν στις τυχόν ήδη υφιστάμενες εγκαταστάσεις, καθώς και στις περιπτώσεις που χωροθετούνται κατά παρέκκλιση από τις οριζόμενες αποστάσεις βάσει των προβλέψεων του παραρτήματος ΙΙ του παρόντος Ειδικού Πλαισίου. Σε κάθε περίπτωση πρέπει να τηρείται ο περιορισμός να μην χωροθετούνται ανεμογεννήτριες εντός της ζώνης Α'





**ΠΑΡΑΡΤΗΜΑ V****ΕΛΕΓΧΟΣ ΚΑΙ ΕΦΑΡΜΟΓΗ ΤΩΝ ΚΑΝΟΝΩΝ ΚΑΙ ΚΡΙΤΗΡΙΩΝ  
ΧΩΡΟΘΕΤΗΣΗΣ ΑΙΟΛΙΚΩΝ ΕΓΚΑΤΑΣΤΑΣΕΩΝ****A: Ελεγκτέα στοιχεία από τη Ρυθμιστική Αρχή Ενέργειας (Ρ.Α.Ε.)  
κατά την έκδοση γνωμοδότησης επί της άδειας παραγωγής  
ηλεκτρικής ενέργειας**

Ελέγχονται από την Ρ.Α.Ε., στο πλαίσιο της χορήγησης γνώμης για την άδεια παραγωγής, τα εξής:

1. Αν η προτεινόμενη θέση εγκατάστασης διαθέτει κατ' αρχήν εκμεταλλεύσιμο αιολικό δυναμικό. (Η εξακρίβωση-επικαιροποίηση του αιολικού δυναμικού και του τεχνοοικονομικά εκμεταλλεύσιμου δυναμικού (εκφραζόμενο σε ισχύ MWe), διενεργείται από τον ιδιώτη, με βάση επιτόπιες ανεμολογικές μετρήσεις).

2. Αν η προτεινόμενη θέση εγκατάστασης βρίσκεται:

- εντός Περιοχής Αιολικής Προτεραιότητας (Π.Α.Π.) της ηπειρωτικής χώρας,
- εκτός Περιοχής Αιολικής Προτεραιότητας της ηπειρωτικής χώρας,
- εντός Αττικής,
- εντός κατοικημένων νησιών του Αιγαίου ή του Ιονίου Πελάγους ή στην Κρήτη,
- εντός του υπερακτίου θαλασσίου χώρου ή εντός ακατοίκητης νησίδας.

2.1 Στην περίπτωση που η προτεινόμενη θέση εγκατάστασης εμπίπτει σε Περιοχή Αιολικής Προτεραιότητας (Π.Α.Π.) της ηπειρωτικής χώρας ελέγχεται περαιτέρω:

- αν το προτεινόμενο εκμεταλλεύσιμο δυναμικό, υπερβαίνει τα όρια της φέρουσας ικανότητάς της Π.Α.Π. εγκατάστασης (άρθρο 5 παρ.2 περίπτωση α, Παράρτημα ΙΙΙ και διάγραμμα 1 της παρούσας).
- αν το προτεινόμενο εκμεταλλεύσιμο δυναμικό υπερβαίνει τις μέγιστες επιτρεπόμενες πυκνότητες εγκατάστασης στον οικείο πρωτοβάθμιο ΟΤΑ (άρθρο 7).
- εφόσον τα δεδομένα της προτεινόμενης θέσης υπερβαίνουν ένα από τα πιο πάνω όρια, η πρόταση απορρίπτεται.

2.2 Αν η προτεινόμενη προς χωροθέτηση θέση βρίσκεται εντός Π.Α.Κ. ή εντός κατοικημένων νησιών του Αιγαίου ή του Ιονίου Πελάγους ή στην Κρήτη, ελέγχεται αντιστοίχως:

- αν υπερβαίνει τις μέγιστες -κατά περίπτωση- πυκνότητες του πρωτοβάθμιου Ο.Τ.Α., στον οποίο πρόκειται να εγκατασταθεί (άρθρα 7 και 8).

- αν η προτεινόμενη θέση υπερβαίνει τις μέγιστες πυκνότητες εγκατάστασης του οικείου πρωτοβάθμιου Ο.Τ.Α., απορρίπτεται.

2.3 Αν η θέση βρίσκεται εντός Αττικής, ελέγχεται:

- αν εμπίπτει εντός των καθοριζόμενων της παρούσας περιοχών εγκατάστασης (Παράρτημα ΙΙΙ και διαγράμματα 3 και 4), όπως οι περιοχές αυτές ενδεχομένως εξειδικευθούν από άλλα κατώτερα επίπεδα σχεδιασμού.
- αν υπερβαίνει τις μέγιστες πυκνότητες του πρωτοβάθμιου ΟΤΑ, στον οποίο πρόκειται να εγκατασταθεί (άρθρο 9).

2.4 Αν η θέση εμπίπτει στον υπεράκτιο θαλάσσιο χώρο ή σε ακατοίκητη νησίδα ελέγχεται από τη Ρ.Α.Ε. η βιωσιμότητα της εγκατάστασης.

**Β: Ελεγκτέα στοιχεία κατά την έκδοση γνωμοδότησης της αρμόδιας περιβαλλοντικής αρχής επί της Π.Π.Ε.Α.**

1. Ελέγχεται αν η προτεινόμενη θέση εγκατάστασης εμπίπτει εντός μιας εκ των κατηγοριών των περιοχών αποκλεισμού (άρθρο 6 παρ.1).
2. Ελέγχονται τα κριτήρια χωροθέτησης, που αφορούν (κατά κατηγορία χώρου) την τήρηση ελάχιστων αποστάσεων από τις γειτνιάζουσες χρήσεις γης, δραστηριότητες και δίκτυα τεχνικής υποδομής (άρθρο 6 παρ. 5 και Παράρτημα ΙΙ της παρούσας).
3. Ελέγχεται η εφαρμογή (κατά κατηγορία χώρου) των κανόνων ένταξης της προτεινόμενης θέσης εγκατάστασης στο τοπίο (άρθρα 7, 8, 9 και 10 και Παράρτημα ΙV της παρούσας).

## ΠΑΡΑΡΤΗΜΑ VI

**Αποστάσεις εγκαταστάσεων εκμετάλλευσης της ενέργειας από βιομάζα ή βιοαέριο από γειτνιάζουσες χρήσεις γης, δραστηριότητες και δίκτυα τεχνικής υποδομής**

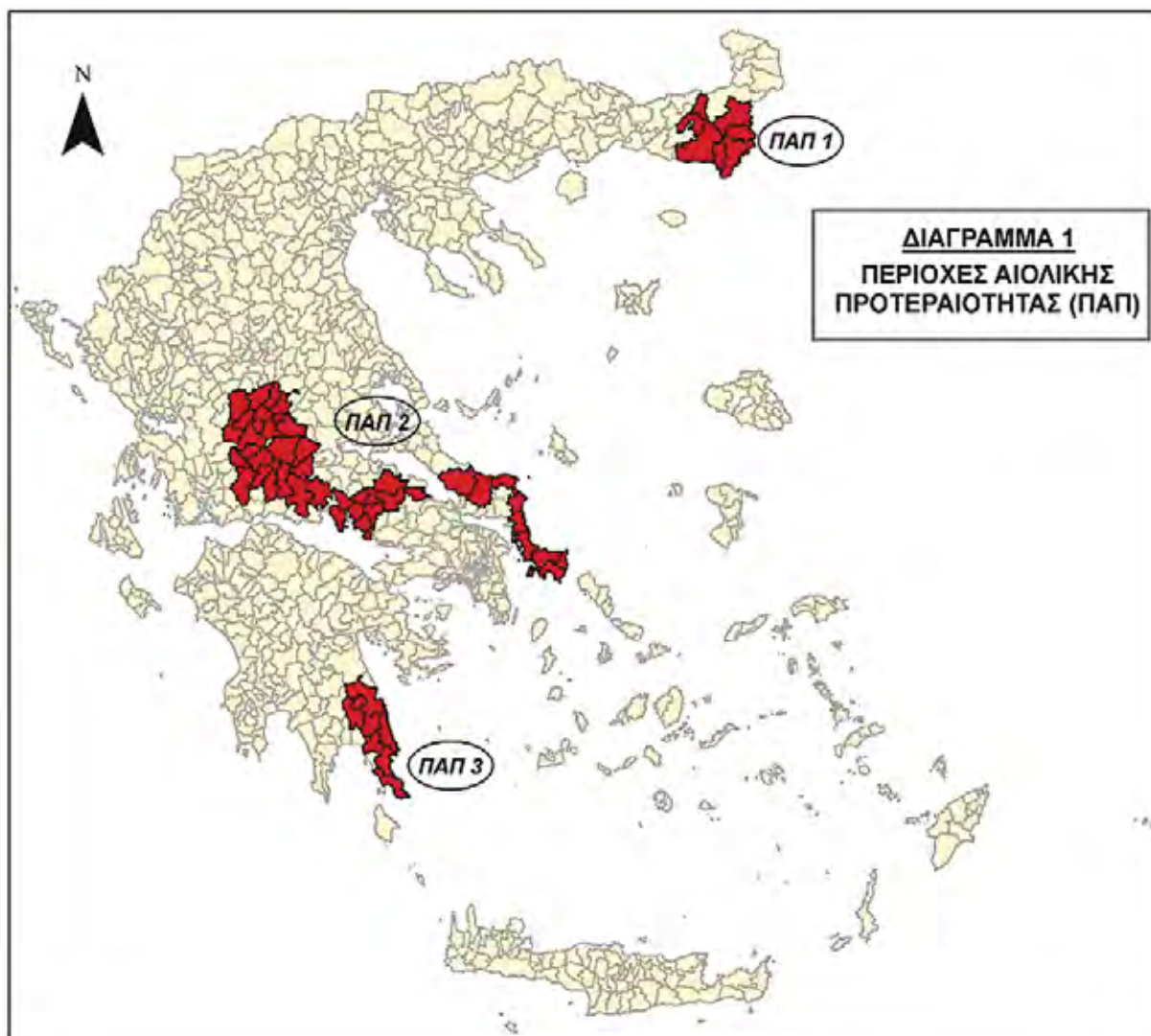
<b>A. Αποστάσεις από περιοχές περιβαλλοντικού ενδιαφέροντος</b>	
<b>Περιοχή</b>	<b>Ελάχιστη απόσταση εγκατάστασης</b>
Περιοχές απολύτου προστασίας της Φύσης του άρθρου 19 παρ.1,2 Ν.1650/86 (Α' 160)	Σύμφωνα με την εγκεκριμένη ΕΠΜ ή το σχετικό π.δ. (του άρθρου 21 του ν. 1650/86) ή την σχετική ΚΥΑ (ν. 3044/02)
Πυρήνες των Εθνικών Δρυμών, κηρυγμένα μνημεία της φύσης, αισθητικά δάση που δεν περιλαμβάνονται στις περιοχές απολύτου προστασίας της φύσης και προστασίας της φύσης των παρ. 1 και 2 του άρθρου 19 του ν. 1650/1986 Οι οικότοποι προτεραιότητας περιοχών της Επικράτειας που έχουν ενταχθεί στον κατάλογο των τόπων κοινοτικής σημασίας του δικτύου ΦΥΣΗ 2000 σύμφωνα με την απόφαση 2006/613/ΕΚ της Επιτροπής (ΕΕ L 259 της 21.9.2006, σ. 1)	Κρίνεται κατά περίπτωση στο πλαίσιο της Ε.Π.Ο.
Ακτές κολύμβησης, που περιλαμβάνονται στο πρόγραμμα παρακολούθησης της ποιότητας των νερών κολύμβησης που συντονίζεται από το Υ.ΠΕ.ΧΩ.Δ.Ε.	1.000 μ.
Περιοχές ΖΕΠ ορνιθοπανίδας (SPA)	200 μ.

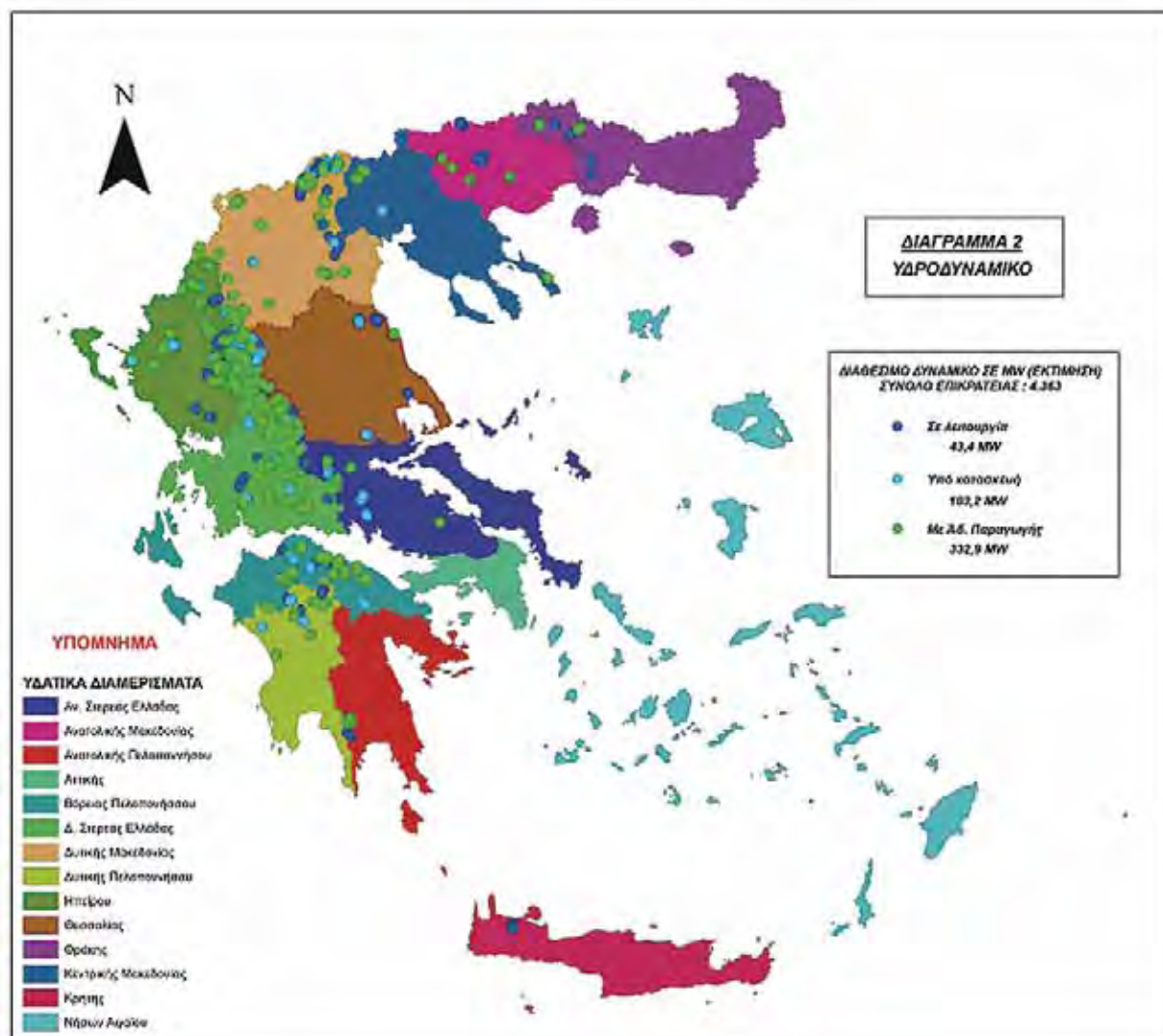
<b>B. Αποστάσεις από περιοχές και στοιχεία πολιτιστικής κληρονομιάς</b>	
<b>Περιοχή</b>	<b>Ελάχιστη απόσταση εγκατάστασης</b>
Εγγεγραμμένα στον Κατάλογο Παγκόσμιας Κληρονομιάς και τα άλλα μείζονος σημασίας μνημεία, αρχαιολογικούς χώρους και ιστορικούς τόπους. της παρ. 5. εδάφιο ββ του άρθρου 50 του ν. 3028/2002	Κατά περίπτωση μετά από γνώμη του ΥΠ.ΠΟ. στο πλαίσιο της διαδικασίας περιβαλλοντικής αδειοδότησης .
Ζώνη απολύτου προστασίας (Ζώνη Α) λοιπών αρχαιολογικών χώρων	Κατά περίπτωση μετά από γνώμη του ΥΠ.ΠΟ. στο πλαίσιο της διαδικασίας περιβαλλοντικής αδειοδότησης
Κηρυγμένα πολιτιστικά μνημεία και ιστορικοί τόποι	Κατά περίπτωση μετά από γνώμη του ΥΠ.ΠΟ. στο πλαίσιο της διαδικασίας περιβαλλοντικής αδειοδότησης

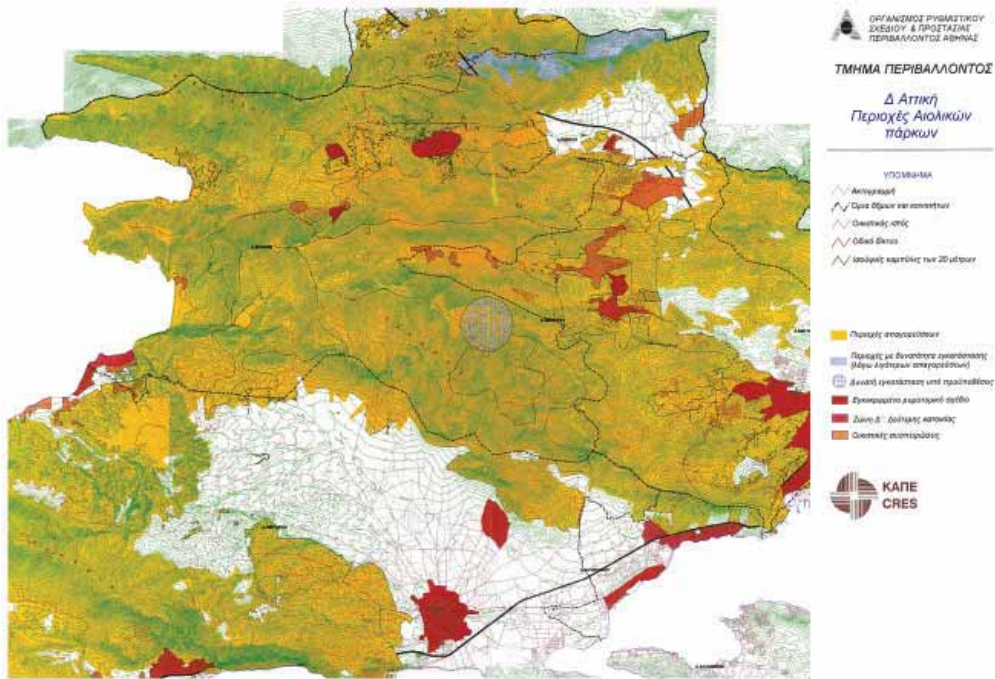
<b>Γ. Αποστάσεις από οικιστικές δραστηριότητες</b>	
<b>Περιοχή</b>	<b>Ελάχιστη απόσταση εγκατάστασης</b>
Πόλεις και οικισμοί με πληθυσμό >2000 κατοίκων ή οικισμοί με πληθυσμό < 2000 κατοίκων που χαρακτηρίζονται ως δυναμικοί, τουριστικοί ή αξιόλογοι κατά την έννοια του άρθρου 2 του π.δ. 24.4/3.5.1985	Για τις μονάδες έως 500 kWe (μη οχλούσες δραστηριότητες) δεν τίθεται κανένας περιορισμός. Για τις μονάδες άνω των 500 kWe, απαγορεύεται η εγκατάστασή τους σε περιοχές εντός εγκεκριμένων σχεδίων πόλεων, εντός οικισμών και εντός θεσμοθετημένης περιοχής οργανωμένης δόμησης Α' ή Β' κατοικίας (ΠΕΡΠΟ κλπ), εκτός αν η εγκατάσταση προορίζεται για εκπαιδευτικούς ή πιλοτικούς σκοπούς (μέχρι 5 MW). Για τις μονάδες μέσης όχλησης (>5 MW) εφαρμόζονται οι ελάχιστες αποστάσεις, που ισχύουν για τις βιομηχανικές εγκαταστάσεις.
Παραδοσιακοί οικισμοί	
Λοιποί οικισμοί	
Οργανωμένη δόμηση Α' ή Β' κατοικίας (Π.Ε.Ρ.Π.Ο., συνεταιρισμοί κλπ) ή και διαμορφωμένες περιοχές Β' κατοικίας, όπως αναγνωρίζονται στο πλαίσιο της ΜΠΕ κάθε μεμονωμένης εγκατάστασης αιολικού πάρκου	
Ιερές Μονές	
Μεμονωμένη κατοικία (νομίμως υφιστάμενη)	

<b>Δ. Αποστάσεις από τα Δίκτυα τεχνικής υποδομής και ειδικές χρήσεις</b>	
<b>Είδος έργου ή δραστηριότητας</b>	<b>Ελάχιστη απόσταση εγκατάστασης</b>
Κύριοι οδικοί άξονες, οδικό δίκτυο αρμοδιότητας των Ο.Τ.Α. και σιδηροδρομικές γραμμές	Κατά περίπτωση στο πλαίσιο της διαδικασίας περιβαλλοντικής αδειοδότησης
Γραμμές υψηλής τάσεως	
Υποδομές τηλεπικοινωνιών (κεραίες), RADAR	
Εγκαταστάσεις ή δραστηριότητες της αεροπλοΐας	
Λιμενικές εγκαταστάσεις και δραστηριότητες	

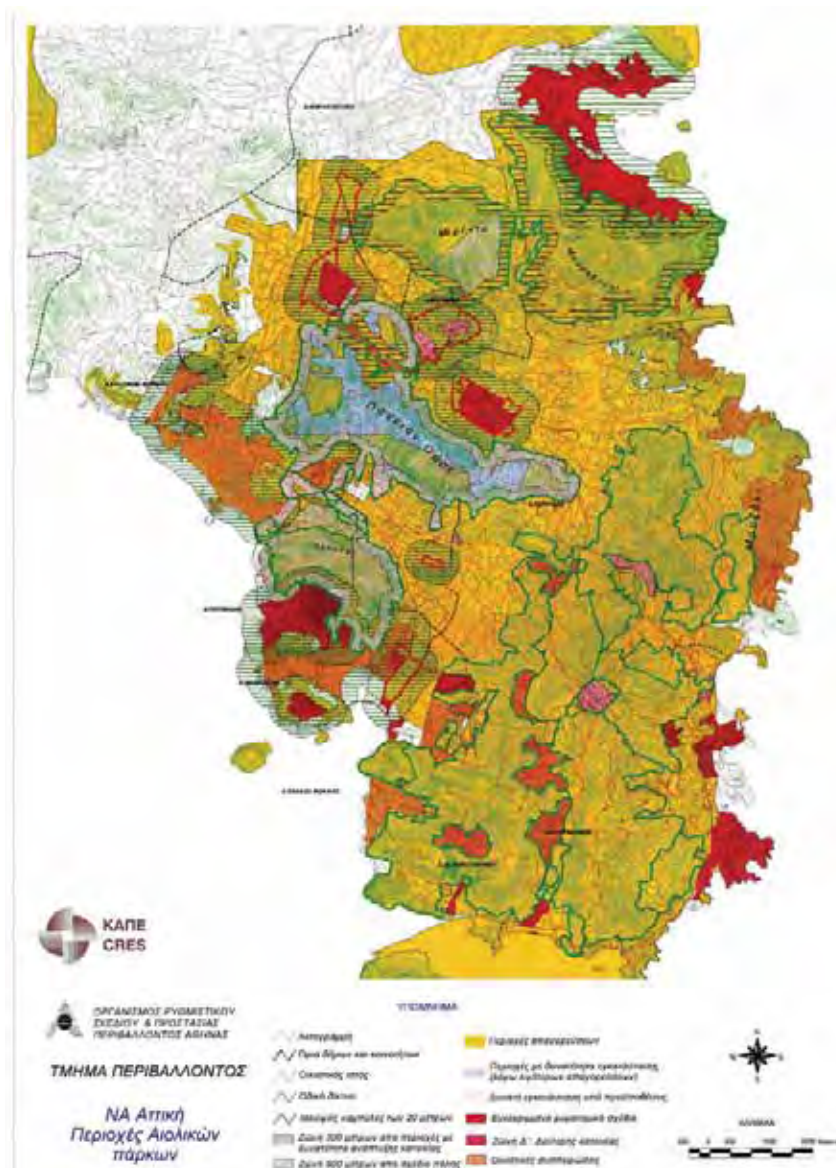
<b>Ε. Αποστάσεις από αναπτυξιακές ζώνες και δραστηριότητες</b>	
<b>Περιοχή ή δραστηριότητα</b>	<b>Ελάχιστη απόσταση εγκατάστασης</b>
ΒΕΠΕ	Εντός οριοθετημένης ζώνης επιτρέπεται η εγκατάσταση
Λατομικές ζώνες και δραστηριότητες	Σύμφωνα με την ισχύουσα νομοθεσία.
Λειτουργούσες επιφανειακά μεταλλευτικές - εξορυκτικές ζώνες και δραστηριότητες	500 μ.
ΠΟΤΑ, και άλλες περιοχές οργανωμένης ανάπτυξης παραγωγικών δραστηριοτήτων του τριτογενούς τομέα, θεματικά πάρκα, τουριστικοί λιμένες και άλλες θεσμοθετημένες ή διαμορφωμένες τουριστικά περιοχές (όπως αναγνωρίζονται στο πλαίσιο της ΜΠΕ για κάθε μεμονωμένη εγκατάσταση).	500 μ. από τα όρια της ζώνης
Μεμονωμένες τουριστικές μονάδες	Εφαρμόζονται οι ελάχιστες αποστάσεις, που ισχύουν για τις βιομηχανικές εγκαταστάσεις











## Άρθρο 26

## Αποκατάσταση χώρων

Οι κάτοχοι αδειών λειτουργίας εγκαταστάσεων παραγωγής ηλεκτρικής ενέργειας από Α.Π.Ε. υποχρεούνται, πριν από την καθ' οιονδήποτε τρόπο παύση λειτουργίας της εγκατάστασης, να αποκαθιστούν, με δικές τους δαπάνες και σύμφωνα με τους εγκεκριμένους περιβαλλοντικούς όρους, τους σχετικούς χώρους, μεριμνώντας ιδίως για την αποξήλωση και ασφαλή απομάκρυνση των εγκαταστάσεων, την αποκατάσταση της αυτόχθονης βλάστησης και την εν γένει επαναφορά των πραγμάτων στην προτέρα κατάσταση εφόσον αυτό είναι τεχνικά εφικτό.

## Άρθρο 27

## Μεταβατικές διατάξεις

1. Νομίμως λειτουργούσες κατά τη δημοσίευση της παρούσας εγκαταστάσεις παραγωγής ηλεκτρικής ενέργειας από Α.Π.Ε. διατηρούνται μέχρι τη λήξη της άδειας λειτουργίας τους ή την αυτοδίκαιη παράτασή της που ορίζεται στο άρθρο 27 παρ. 3 του ν. 3468/2006.

2. Άδειες εγκατάστασης σταθμών παραγωγής ηλεκτρικής ενέργειας από Α.Π.Ε. που έχουν εκδοθεί μέχρι τη δημοσίευση της παρούσας εκτελούνται όπως εκδόθηκαν εντός του χρόνου ισχύος τους, όπως αυτός προσδιορίζεται στο άρθρο 8 παρ. 4 του ν. 3468/2006. Οι άδειες λειτουργίας για τους σταθμούς αυτούς εκδίδονται σύμφωνα με τις διατάξεις που ίσχυαν πριν από την έναρξη ισχύος της παρούσας απόφασης.

3. Πράξεις έγκρισης περιβαλλοντικών όρων που έχουν εκδοθεί μέχρι τη δημοσίευση της παρούσας εκτελούνται όπως εκδόθηκαν, εντός του χρόνου ισχύος τους. Οι πράξεις αυτές δύναται να ανανεώνονται κατά παρέκκλιση των διατάξεων του παρόντος μέχρι τη λήξη της άδειας λειτουργίας τους ή την αυτοδίκαιη παράτασή της που ορίζεται στο άρθρο 27 παρ.3 του ν. 3468/2006.

4. Άδειες παραγωγής ηλεκτρικής ενέργειας από Α.Π.Ε. που έχουν εκδοθεί μέχρι τη δημοσίευση της παρούσας επανελέγχονται, ως προς τη συμβατότητά τους με τις διατάξεις του παρόντος Ειδικού Πλαισίου, στο στάδιο έγκρισης των περιβαλλοντικών όρων.

## Άρθρο 28

## Καταργούμενες διατάξεις

Κάθε διάταξη που αντίκειται στις διατάξεις της παρούσας απόφασης ή ανάγεται σε θέματα που ρυθμίζονται από αυτήν, παύει να εφαρμόζεται.

## ΑΡΘΡΟ ΔΕΥΤΕΡΟ

1. Το χρονικό διάστημα ισχύος των εγκρινόμενων κατά το προηγούμενο άρθρο όρων, περιορισμών και κατευθύνσεων για την προστασία και διαχείριση του περιβάλλοντος από την εφαρμογή του Ειδικού Πλαισίου Χωροταξικού Σχεδιασμού και Αειφόρου Ανάπτυξης ορίζεται σε 15 έτη. Τυχόν αναθεώρηση ή (μείζων) τροποποίηση του Ειδικού Πλαισίου, σύμφωνα με τα οριζόμενα στο άρθρο 7 παρ. 5 του ν. 2742/1999, συνεπάγεται την υποχρέωση πραγματοποίησης νέας διαδικασίας Στρατηγικής Περιβαλλοντικής Εκτίμησης.

2. Η παρακολούθηση των σημαντικών περιβαλλοντικών επιπτώσεων από την εφαρμογή του παρόντος σχεδίου διενεργείται σύμφωνα με τα οριζόμενα στο άρθρο 7 παρ. 5 του ν. 2742/1999 και στο άρθρο 22 παρ. Β1 του Ειδικού Πλαισίου Χωροταξικού Σχεδιασμού και Αειφόρου Ανάπτυξης για τις Ανανεώσιμες Πηγές Ενέργειας.

## ΑΡΘΡΟ ΤΡΙΤΟ

Η ισχύς της παρούσας απόφασης αρχίζει από τη δημοσίευσή της στην Εφημερίδα της Κυβερνήσεως.

Η απόφαση αυτή να δημοσιευθεί στην Εφημερίδα της Κυβερνήσεως.

Αθήνα, 12 Νοεμβρίου 2008

Ο ΠΡΟΕΔΡΟΣ ΤΗΣ ΕΠΙΤΡΟΠΗΣ ΣΥΝΤΟΝΙΣΜΟΥ ΤΗΣ ΚΥΒΕΡΝΗΤΙΚΗΣ ΠΟΛΙΤΙΚΗΣ  
ΣΤΟΝ ΤΟΜΕΑ ΤΟΥ ΧΩΡΟΤΑΞΙΚΟΥ ΣΧΕΔΙΑΣΜΟΥ ΚΑΙ ΤΗΣ ΑΕΙΦΟΡΟΥ  
ΑΝΑΠΤΥΞΗΣ

Ο ΥΠΟΥΡΓΟΣ  
ΠΕΡΙΒΑΛΛΟΝΤΟΣ ΧΩΡΟΤΑΞΙΑΣ ΚΑΙ ΔΗΜΟΣΙΩΝ ΕΡΓΩΝ

**ΓΕΩΡΓΙΟΣ ΣΟΥΦΛΙΑΣ**

ΤΑ ΜΕΛΗ ΤΗΣ ΕΠΙΤΡΟΠΗΣ

ΟΙ ΥΠΟΥΡΓΟΙ

ΕΣΩΤΕΡΙΚΩΝ

ΟΙΚΟΝΟΜΙΑΣ ΚΑΙ ΟΙΚΟΝΟΜΙΚΩΝ

**ΠΡΟΚΟΠΙΟΣ ΠΑΥΛΟΠΟΥΛΟΣ** **ΓΕΩΡΓΙΟΣ ΑΛΟΓΟΣΚΟΥΦΗΣ**

ΑΝΑΠΤΥΞΗΣ

ΑΓΡΟΤΙΚΗΣ ΑΝΑΠΤΥΞΗΣ ΚΑΙ ΤΡΟΦΙΜΩΝ

**ΧΡΗΣΤΟΣ ΦΩΛΙΑΣ**

**ΑΛΕΞΑΝΔΡΟΣ ΚΟΝΤΟΣ**

ΠΟΛΙΤΙΣΜΟΥ

ΤΟΥΡΙΣΤΙΚΗΣ ΑΝΑΠΤΥΞΗΣ

**ΜΙΧΑΗΛΗΣ ΛΙΑΠΗΣ**

**ΑΡΗΣ ΣΠΗΛΙΩΤΟΠΟΥΛΟΣ**

ΜΕΤΑΦΟΡΩΝ ΚΑΙ  
ΕΠΙΚΟΙΝΩΝΙΩΝ

ΕΜΠΟΡΙΚΗΣ ΝΑΥΤΙΛΙΑΣ ΑΙΓΑΙΟΥ ΚΑΙ  
ΝΗΣΙΩΤΙΚΗΣ ΠΟΛΙΤΙΚΗΣ

**ΚΩΣΤΑΣ ΧΑΤΖΗΔΑΚΗΣ**

**ΑΝΑΣΤΑΣΙΟΣ ΠΑΠΑΛΗΓΟΥΡΑΣ**



## ΕΘΝΙΚΟ ΤΥΠΟΓΡΑΦΕΙΟ

### ΕΦΗΜΕΡΙΣ ΤΗΣ ΚΥΒΕΡΝΗΣΕΩΣ

#### ΠΕΡΙΦΕΡΕΙΑΚΑ ΓΡΑΦΕΙΑ ΠΩΛΗΣΗΣ Φ.Ε.Κ.

ΘΕΣΣΑΛΟΝΙΚΗ - Βασ. Όλγας 227	23104 23956	ΛΑΡΙΣΑ - Διοικητήριο	2410 597449
ΠΕΙΡΑΙΑΣ - Ευριπίδου 63	210 4135228	ΚΕΡΚΥΡΑ - Σαμαρά 13	26610 89122
ΠΑΤΡΑ - Κορίνθου 327	2610 638109	ΗΡΑΚΛΕΙΟ - Πεδιάδος 2	2810 300781
ΙΩΑΝΝΙΝΑ - Διοικητήριο	26510 87215	ΜΥΤΙΛΗΝΗ - Πλ. Κωνσταντινουπόλεως 1	22510 46654
ΚΟΜΟΤΗΝΗ - Δημοκρατίας 1	25310 22858		

#### ΤΙΜΗ ΠΩΛΗΣΗΣ ΦΥΛΛΩΝ ΤΗΣ ΕΦΗΜΕΡΙΔΟΣ ΤΗΣ ΚΥΒΕΡΝΗΣΕΩΣ

##### Σε έντυπη μορφή

- Για τα Φ.Ε.Κ. από 1 μέχρι 16 σελίδες σε 1 €, προσαυξανόμενη κατά 0,20 € για κάθε επιπλέον οκτασέλιδο ή μέρος αυτού.
- Για τα φωτοαντίγραφα Φ.Ε.Κ. σε 0,15 € ανά σελίδα.

##### Σε μορφή DVD/CD

Τεύχος	Ετήσια έκδοση	Τριμηνιαία έκδοση	Μηνιαία έκδοση	Τεύχος	Ετήσια έκδοση	Τριμηνιαία έκδοση	Μηνιαία έκδοση
Α'	150 €	40 €	15 €	Α.Α.Π.	110 €	30 €	-
Β'	300 €	80 €	30 €	Ε.Β.Ι.	100 €	-	-
Γ'	50 €	-	-	Α.Ε.Δ.	5 €	-	-
Υ.Ο.Δ.Δ.	50 €	-	-	Δ.Δ.Σ.	200 €	-	20 €
Δ'	110 €	30 €	-	Α.Ε. - Ε.Π.Ε. και Γ.Ε.ΜΗ.	-	-	100 €

- Η τιμή πώλησης μεμονωμένων Φ.Ε.Κ. σε μορφή cd-rom από εκείνα που διατίθενται σε ψηφιακή μορφή και μέχρι 100 σελίδες, σε 5 € προσαυξανόμενη κατά 1 € ανά 50 σελίδες.
- Η τιμή πώλησης σε μορφή cd-rom/dvd, δημοσιευμάτων μιας εταιρείας στο τεύχος Α.Ε.-Ε.Π.Ε. και Γ.Ε.ΜΗ. σε 5 € ανά έτος.

**ΠΑΡΑΓΕΛΙΑ ΚΑΙ ΑΠΟΣΤΟΛΗ Φ.Ε.Κ.:** Τηλεφωνικά: 210 4071010 - fax: 210 4071010 - internet: <http://www.et.gr>

#### ΕΤΗΣΙΕΣ ΣΥΝΔΡΟΜΕΣ Φ.Ε.Κ.

Τεύχος	Έντυπη μορφή	Ψηφιακή Μορφή	Τεύχος	Έντυπη μορφή	Ψηφιακή Μορφή
Α'	225 €	190 €	Α.Ε.Δ.	10 €	Δωρεάν
Β'	320 €	225 €	Α.Ε. - Ε.Π.Ε. και Γ.Ε.ΜΗ.	2.250 €	645 €
Γ'	65 €	Δωρεάν	Δ.Δ.Σ.	225 €	95 €
Υ.Ο.Δ.Δ.	65 €	Δωρεάν	Α.Σ.Ε.Π.	70€	Δωρεάν
Δ'	160 €	80 €	Ο.Π.Κ.	-	Δωρεάν
Α.Α.Π.	160 €	80 €	Α' + Β' + Δ' + Α.Α.Π.	-	450 €
Ε.Β.Ι.	65 €	33 €			

- Το τεύχος Α.Σ.Ε.Π. (έντυπη μορφή) θα αποστέλλεται σε συνδρομητές ταχυδρομικά, με την επιβάρυνση των 70 €, ποσό το οποίο αφορά τα ταχυδρομικά έξοδα.
- Για την παροχή πρόσβασης μέσω διαδικτύου σε Φ.Ε.Κ. προηγούμενων ετών και συγκεκριμένα στα τεύχη: α) Α, Β, Δ, Α.Α.Π., Ε.Β.Ι. και Δ.Δ.Σ., η τιμή προσαυξάνεται, πέραν του ποσού της ετήσιας συνδρομής του 2007, κατά 40 € ανά έτος και ανά τεύχος και β) για το τεύχος Α.Ε.-Ε.Π.Ε. & Γ.Ε.ΜΗ., κατά 60 € ανά έτος παλαιότητας.

\* Η καταβολή γίνεται σε όλες τις Δημόσιες Οικονομικές Υπηρεσίες (Δ.Ο.Υ.). Το πρωτότυπο διπλότυπο (έγγραφο αριθμ. πρωτ. 9067/28.2.2005 2η Υπηρεσία Επιτρόπου Ελεγκτικού Συνεδρίου) με φροντίδα των ενδιαφερομένων, πρέπει να αποστέλλεται ή να κατατίθεται στο Εθνικό Τυπογραφείο (Καποδιστριαύ 34, Τ.Κ. 104 32 Αθήνα).

\* Σημειώνεται ότι φωτοαντίγραφα διπλοτύπων, ταχυδρομικές Επιταγές για την εξόφληση της συνδρομής, δεν γίνονται δεκτά και θα επιστρέφονται.

\* Οι οργανισμοί τοπικής αυτοδιοίκησης, τα νομικά πρόσωπα δημοσίου δικαίου, τα μέλη της Ένωσης Ιδιοκτητών Ημερησίου Τύπου Αθηνών και Επαρχίας, οι τηλεοπτικοί και ραδιοφωνικοί σταθμοί, η Ε.Σ.Η.Ε.Α., τα τριτοβάθμια συνδικαλιστικά Όργανα και οι τριτοβάθμιες επαγγελματικές ενώσεις δικαιούνται έκπτωσης πενήντα τοις εκατό (50%) επί της ετήσιας συνδρομής (τρέχον έτος + παλαιότητα).

\* Το ποσό υπέρ Τ.Α.Π.Ε.Τ. [5% επί του ποσού συνδρομής (τρέχον έτος + παλαιότητα)], καταβάλλεται ολόκληρο (Κ.Α.Ε. 3512) και υπολογίζεται πριν την έκπτωση.

\* Στην Ταχυδρομική συνδρομή του τεύχους Α.Σ.Ε.Π. δεν γίνεται έκπτωση.

Πληροφορίες για δημοσιεύματα που καταχωρούνται στα Φ.Ε.Κ. στο τηλ.: 210 5279000.

Φωτοαντίγραφα παλαιών Φ.Ε.Κ.: Μάρνη 8 τηλ.: 210 8220885, 210 8222924, 210 5279050.

Οι πολίτες έχουν τη δυνατότητα ελεύθερης ανάγνωσης των δημοσιευμάτων που καταχωρούνται σε όλα τα τεύχη της Εφημερίδας της Κυβερνήσεως πλην εκείνων που καταχωρούνται στο τεύχος Α.Ε.-Ε.Π.Ε και Γ.Ε.ΜΗ., από την ιστοσελίδα του Εθνικού Τυπογραφείου ([www.et.gr](http://www.et.gr)).

Οι υπηρεσίες εξυπηρέτησης πολιτών λειτουργούν καθημερινά από 08:00 μέχρι 13:00



\* 0 2 0 2 4 6 4 0 3 1 2 0 8 0 0 3 6 \*

**ΑΠΟ ΤΟ ΕΘΝΙΚΟ ΤΥΠΟΓΡΑΦΕΙΟ**  
ΚΑΠΟΔΙΣΤΡΙΑΥ 34 \* ΑΘΗΝΑ 104 32 \* ΤΗΛ. 210 52 79 000 \* FAX 210 52 21 004  
ΗΛΕΚΤΡΟΝΙΚΗ ΔΙΕΥΘΥΝΣΗ: <http://www.et.gr> - e-mail: [webmaster.et@et.gr](mailto:webmaster.et@et.gr)